



# 2023 SUPPLÉMENT DE DONNÉES INDEX GRI ET SASB

Engagement responsable

# À PROPOS DU PRÉSENT RAPPORT

## TABLE DES MATIÈRES

|   |           |
|---|-----------|
| <b>NOS PRIORITÉS</b>                      | <b>02</b> |
| <b>PROGRÈS EN REGARD DE NOS OBJECTIFS</b> | <b>03</b> |
| <b>TABLEAUX DE DONNÉES</b>                | <b>04</b> |
| À propos du CN                            | 04        |
| Environnement                             | 05        |
| Sécurité                                  | 08        |
| Personnel                                 | 10        |
| Collectivité et économie                  | 15        |
| <b>INDEX GRI</b>                          | <b>17</b> |
| Normes universelles                       | 17        |
| Normes thématiques                        | 19        |
| <b>INDEX SASB</b>                         | <b>22</b> |
| <b>PERSONNE-RESSOURCE</b>                 | <b>23</b> |

La transparence dans la présentation des rapports s'inscrit dans notre engagement à faire preuve d'ouverture concernant nos activités et à communiquer nos progrès de façon ciblée, claire et comparable.

### Notre approche et champ d'application

Nous publions habituellement notre rapport biennal intitulé Engagement Responsable. En 2023, nous avons publié notre neuvième rapport exhaustif sur le développement durable. Chaque année, nous publions le supplément de données pour divulguer les indicateurs de rendement clés du CN et les progrès réalisés vers nos objectifs environnementaux, sociaux et de gouvernance. Tous les rapports sur la durabilité peuvent être consultés : [www.cn.ca/fr/engagement-responsable](http://www.cn.ca/fr/engagement-responsable).

Les renseignements fournis dans le présent rapport portent sur nos activités au Canada et aux États-Unis pour les années civiles 2020 à 2023, à moins d'indication contraire. Les données divulguées dans le présent rapport ont été arrondies aux fins de présentation. Les calculs de ce supplément étaient fondés sur des données réelles et peuvent sembler incohérents en raison de l'arrondissement. Tous les renseignements financiers présentés dans le présent document sont exprimés en dollars canadiens et établis en fonction des principes comptables généralement reconnus (PCGR) des États-Unis, sauf indication contraire.

### Normes en matière de présentation de rapports

Le présent rapport a été préparé conformément aux normes de la Global Reporting Initiative (GRI). La GRI est un organisme indépendant qui fournit un cadre standard de présentation de rapports en matière de développement durable pour l'ensemble des entreprises et des secteurs industriels, ce qui facilite la comparabilité. Le présent rapport a également été préparé conformément à la norme comptable sur le développement durable du transport ferroviaire élaborée par le Sustainability Accounting

Standards Board (SASB). Le SASB informe les entreprises et les investisseurs de l'incidence financière du développement durable.

Nous fournissons aussi de l'information à divers organismes qui évaluent notre performance en développement durable, notamment au CDP et au S&P Global. Un index présentant l'état de notre conformité aux exigences de déclaration selon les normes de la GRI et du SASB se trouve à la fin de ce rapport.

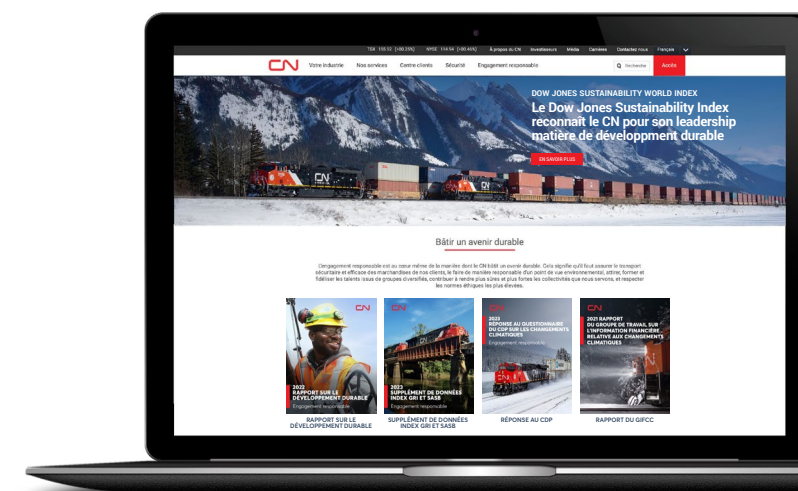
### Vérification externe

Nous sommes déterminés à améliorer notre présentation des rapports en matière de développement durable et nous croyons qu'une vérification indépendante mène à la qualité et à des améliorations aux processus. Nous préparons également un rapport distinct sur les émissions de gaz à effet de serre (GES) sur lequel nous obtenons une assurance limitée. Notre Rapport sur les émissions de GES de 2023 se trouve sur notre site Web à l'adresse suivante : [www.cn.ca/fr/engagement-responsable](http://www.cn.ca/fr/engagement-responsable).

### POUR EN SAVOIR PLUS

Notre site *Engagement responsable* offre un accès en ligne à l'ensemble de nos rapports sur le développement durable, y compris les publications les plus récentes de nos rapports : Rapport sur le développement durable, Supplément de données, Réponse au CDP, et Indice GIFCC.

[www.cn.ca/fr/engagement-responsable](http://www.cn.ca/fr/engagement-responsable)



# NOS PRIORITÉS

Nous appliquons les principes de l'importance relative et de l'inclusivité des intervenants pour prioriser les sujets importants pour notre entreprise et nos intervenants, ce qui nous aide à cibler nos priorités stratégiques, à peaufiner nos rapports et à orienter l'évolution de nos programmes de développement durable.

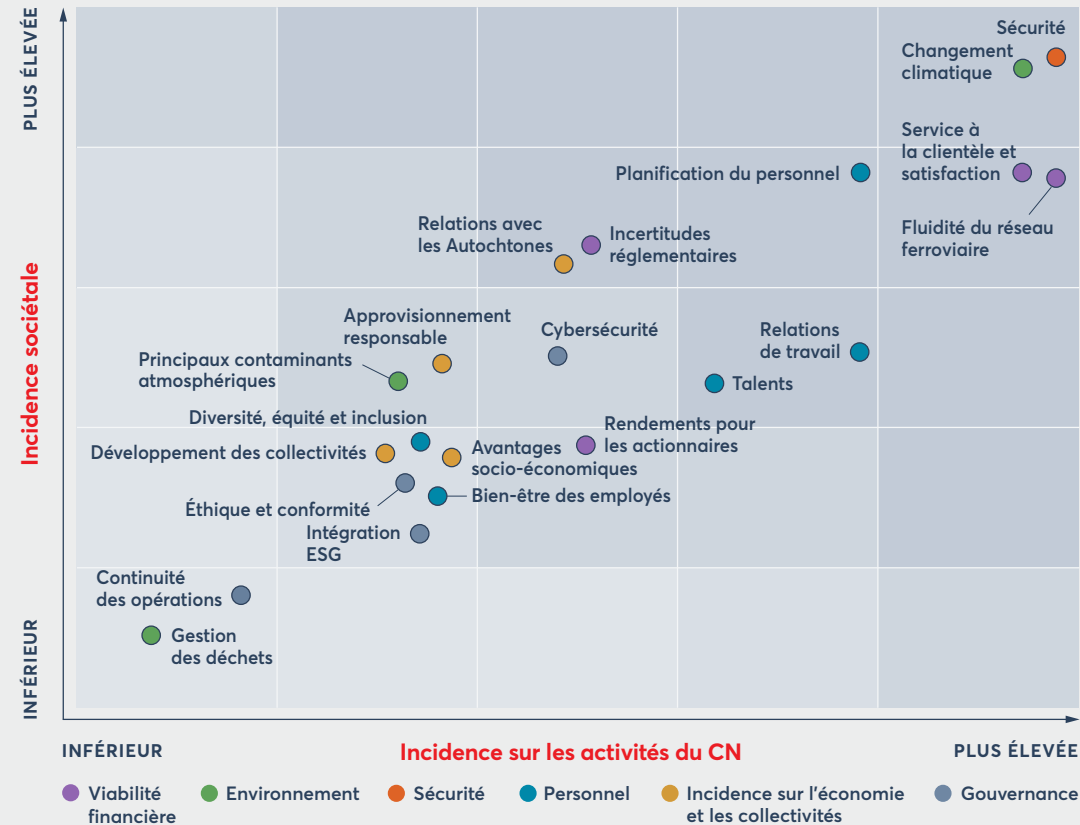
Nous avons effectué notre plus récente évaluation biennale de l'importance relative en 2022 et en 2023 afin de déterminer et de prioriser les sujets liés au développement durable. Notre processus s'est appuyé sur l'expertise d'un consultant tiers au cours de deux phases clés.

## Détermination des sujets pertinents

Nous avons commencé par mettre à jour notre ancienne liste de sujets au moyen d'un examen de notre processus antérieur d'importance relative, des plus récentes priorités de la Gestion globale des risques (GRE) et des renseignements liés à la durabilité demandés par des tiers.

Nous avons ensuite sollicité des intervenants internes et externes afin d'obtenir leur point de vue et avons reçu les commentaires de 248 d'entre eux à l'aide d'une enquête électronique. Les résultats nous ont aidés à comprendre les sujets liés au développement durable qui influencent le plus leurs décisions ou les perspectives du CN. Divers groupes ont été appelés à participer à ce sondage : membres du personnel, fournisseurs, gouvernements, associations ferroviaires, clients, investisseurs, syndicats, Autochtones, groupes communautaires et organismes non gouvernementaux. Pour sélectionner ces intervenants, nous avons tenu compte de leur emplacement géographique, de leur influence et de leur intérêt envers notre entreprise.

## NOTRE DIAGRAMME DES PRIORITÉS



## QU'EST-CE QUI A CHANGÉ DEPUIS 2020?

La plupart des thèmes liés au développement durable figurant dans le diagramme des priorités de cette année sont similaires à ceux du dernier rapport. Dans certains cas, nous avons renommé ou regroupé les sujets pour simplifier et cibler nos priorités. Par exemple, nous avons regroupé la culture et gestion de la sécurité, la santé et sécurité au travail, et la sécurité de l'exploitation en un seul sujet intitulé « sécurité ». Bien qu'il ne s'agisse pas de nouvelles préoccupations pour le CN, quelques sujets ont été ajoutés, y compris les relations de travail, la fluidité du réseau ferroviaire, l'intégration des facteurs environnementaux, sociaux et de gouvernance (ESG), et l'incertitude réglementaire. Ces nouveaux sujets reflètent les priorités établies dans le cadre de notre processus décrit ci-dessous ainsi que l'évolution rapide du paysage réglementaire. Enfin, les droits de l'homme n'ont pas été considérés comme un sujet autonome, mais plutôt comme un sujet transversal omniprésent dans les activités de notre entreprise et pertinent pour tous nos sujets de développement durable.

## Déterminer, évaluer et prioriser les impacts significatifs

Nous avons appliqué les principes de l'importance relative double et avons cerné des impacts réels et potentiels, négatifs et positifs dans l'ensemble de notre chaîne de valeur. L'importance de chaque impact a été évaluée conformément à notre cadre de GRE, en tenant compte de la probabilité et de la gravité de l'impact sur nos activités et sur la société, y compris l'économie, l'environnement et les personnes. Les sujets les plus importants sont présentés sur notre diagramme des priorités ci-dessus et sont abordés

dans nos rapports. Notre plus récent rapport sur le développement durable est disponible sur notre site Web, en plus de notre supplément annuel de données sur le développement durable, à l'adresse suivante : [www.cn.ca/fr/engagement-responsable](http://www.cn.ca/fr/engagement-responsable).

↓ Pour en savoir plus sur notre processus et nos résultats en matière d'importance relative : [Processus et résultats en matière d'importance relative double de la durabilité](#)

# PROGRÈS EN REGARD DE NOS OBJECTIFS

| Domaine       | Thème                                 | Objectif   | Rendement en 2023   | Progression totale vers la cible (%) |
|---------------|---------------------------------------|--|---|--------------------------------------|
| ENVIRONNEMENT | Émissions de GES <sup>a)</sup>        | <b>Carboneutralité</b> Émissions de GES sur l'ensemble de la chaîne de valeur d'ici 2050 : une réduction absolue des émissions de GES des domaines 1, 2 et 3 de 90 % d'ici 2050 par rapport à 2019 <sup>b)</sup> | Nous avons enregistré une légère augmentation de nos émissions totales absolues de GES des domaines 1, 2 et 3 par rapport à 2022 <sup>c)</sup>                        | 17,3 %                               |
|               |                                       | <b>43 %</b> Réduction de l'intensité des émissions de GES des domaines 1 et 2 d'ici 2030 selon 2019 <sup>b)d)</sup>  | Nous avons connu une légère augmentation de l'intensité de nos émissions de GES des domaines 1 et 2 par rapport à 2022  | 18,6 %                               |
|               |                                       | <b>40 %</b> Réduction de l'intensité des émissions de GES du domaine 3 pour les activités liées au carburant et à l'énergie d'ici 2030, selon 2019 <sup>b)e)</sup>   | Nous avons connu une légère augmentation de l'intensité de nos émissions de GES du domaine 3 pour les activités liées aux carburant et à l'énergie par rapport à 2022 | 30,8 %                               |
|               | Déchets                               | <b>95 %</b> Déchets détournés des décharges chaque année   | Nous avons détourné environ 94 % de nos déchets des décharges   | 99 %                                 |
|               | Biodiversité                          | <b>3 millions</b> Arbres plantés sur notre réseau d'ici 2030   | Planté 113 000 arbres en 2023, pour un total de 2,4 millions d'arbres depuis 2012   | 81 %                                 |
| SOCIÉTÉ       | Sécurité personnelle                  | <b>55 %</b> Réduction du taux de fréquence des blessures corporelles (par 200 000 heures-personnes) d'ici 2030 par rapport à 2019  | Amélioration du taux de fréquence des blessures corporelles de 13 % par rapport à 2022 <sup>f)</sup>  | 93 %                                 |
|               | Sécurité opérationnelle               | <b>45 %</b> Réduction du taux d'accidents (par million de trains-milles) d'ici 2030 par rapport à 2019   | Nous avons amélioré notre taux d'accidents de 17 % par rapport à 2022 <sup>f)</sup>   | 49 %                                 |
|               | Diversité des cadres supérieurs       | <b>35 %</b> Femmes occupant des postes de direction d'ici 2027 (toutes vice-présidentes et postes de direction) <sup>g) h) i)</sup>  | 9 des 32 membres de la haute direction (28 %) s'identifient comme des femmes <sup>i)</sup>  | 80 %                                 |
| GOUVERNANCE   | Diversité du Conseil d'administration | <b>Au moins 40 %</b> Administrateurs indépendants représentés par chacun des hommes et des femmes <sup>g) h)</sup>   | 5 des 10 administrateurs indépendants (50 %) s'identifient comme des femmes <sup>i)</sup>   | 100 %                                |
|               |                                       | <b>Au moins 2</b> Administrateurs indépendants proviennent de groupes sous-représentés, sans égard au genre <sup>g) h)</sup>   | 2 des 10 administrateurs indépendants (20 %) s'identifient comme membres de minorités visibles <sup>i)</sup>  | 100 %                                |

a) Le cheminement du CN vers la carboneutralité et d'autres cibles de réduction des émissions de GES pourrait ne pas être linéaire alors que nous faisons la transition vers un avenir à faibles émissions de carbone. Le CN fait le point sur les progrès vers l'atteinte de ses cibles d'émissions dans le Plan d'action climatique, qui est inclus dans la circulaire de sollicitation de procurations, qui est mis à jour chaque année.

b) La limite cible comprend les émissions et les absorptions liées aux terres provenant des matières premières bioénergétiques.

c) La cible relative aux émissions de GES dans l'ensemble de notre chaîne de valeur a d'abord été approuvée en 2023.

d) Dans le cadre de l'ancien modèle d'engagement de l'initiative Science-Based Targets (SBTI), un sous-ensemble d'entreprises s'est engagé à établir des objectifs à court terme fondés sur la climatologie, alignés sur une température bien inférieure à 2 ° C au cours d'une période intérimaire, dans le cadre de leur engagement plus général de carboneutralité. Il y a un délai strictement imposé à ces entreprises pour porter leur ambition à 1,5 ° C pour leurs objectifs à court terme dans un délai maximum de cinq ans à compter de la validation des objectifs à court terme. À ce stade, on s'attend à ce qu'ils décarbonisent conformément à leurs objectifs à long terme fondés sur la climatologie et alignés sur 1,5 ° C.

e) Le CN s'engage à réduire les émissions de gaz à effet de serre du domaine 3 attribuables à la consommation d'énergie et de carburant des parcs de locomotives, de camions et de navires de 40 % par tonnes brutes-milles d'ici 2030 par rapport à l'année de référence 2019. Le CN s'engage également à réduire toutes les autres émissions absolues de gaz à effet de serre du domaine 3 attribuables à la consommation d'énergie et de carburant de 27,5 % d'ici 2030 par rapport à l'année de référence 2019.

f) Les statistiques de sécurité sont fondées sur des données estimées et continuent d'être retraitées à mesure que les données réelles s'établissent.

g) Les données divulguées proviennent des renseignements autodéclarés fournis par les administrateurs et la haute direction. Conformément à la législation sur la protection des renseignements personnels, ces renseignements ont été recueillis sur une base volontaire, et lorsqu'une personne donnée a choisi de ne pas répondre, le CN n'a fait aucune supposition et n'a pas attribué de données à cette personne.

h) Conformément à notre engagement envers de solides pratiques de gouvernance, en janvier 2024, nous avons révisé nos cibles pour la représentation des groupes sous-représentés (représentant les femmes, les minorités visibles, les Autochtones [étant des membres des Premières nations, des Inuits ou des Métis] et les personnes handicapées) au sein du Conseil et dans des postes de cadres dirigeants.

i) En raison de son attrition naturelle, notre effectif de direction a connu des changements au cours de la dernière année, si bien que le CN a manqué de peu sa précédente cible en matière de diversité des cadres dirigeants. Toutefois, dans un but d'amélioration continue, nous avons revu notre cible de représentation des femmes à des postes de haute direction et nous tirerons parti de plusieurs changements à notre effectif de direction au cours des années à venir afin d'atteindre cet objectif.

j) Les données relatives à la représentation des groupes sous-représentés dans les postes de direction et du Conseil sont fournies en date du 4 mars 2024.

# TABLEAUX DE DONNÉES

Les données qui suivent s'appliquent au CN et à ses filiales, à moins d'indication contraire. Les filiales principales du CN sont énumérées à la page 2 de la Notice annuelle 2023 du CN, qui est disponible sur notre site Web à l'adresse suivante : [www.cn.ca/fr/investisseurs/depots-reglementaires](http://www.cn.ca/fr/investisseurs/depots-reglementaires).

| Données  | Unité de mesure | Exercice terminé le 31 décembre | 2023    | 2022    | 2021    | 2020    | GRI   | SASB  |
|--|-----------------|---------------------------------|---------|---------|---------|---------|-------|-------|
| <b>À PROPOS DU CN</b>                          |                 |                                 |         |         |         |         |       |       |
| <b>MESURES DES ACTIVITÉS</b>                   |                 |                                 |         |         |         |         |       |       |
| Wagons complets transportés                    | Milliers        |                                 | 5 436   | 5 697   | 5 701   | 5 595   | 201-1 | 000.A |
| Unités intermodales transportées <sup>a)</sup> | Milliers        |                                 | 2 078   | 2 450   | 2 611   | 2 582   | 201-1 | 000.B |
| Milles de parcours (Canada et États-Unis)      | Nombre          |                                 | 18 800  | 18 600  | 19 500  | 19 500  | 201-1 | 000.C |
| Tonnes-milles commerciales (TMC) <sup>b)</sup> | Million         |                                 | 232 614 | 235 788 | 233 138 | 230 390 | 201-1 | 000.D |
| Tonnes-milles brutes (TMB) <sup>c)</sup>       | Million         |                                 | 452 043 | 463 710 | 458 401 | 455 368 | 201-1 | -     |

a) Les unités intermodales transportées constituent un sous-ensemble des wagons complets transportés.

b) Les tonnes-milles commerciales (TMC) correspondent au mouvement commercial d'une tonne de marchandises sur une distance d'un mille. Les TMC sont calculées en multipliant le poids des envois en tonnes (ou le contenu en tonnes des wagons complets) par la distance parcourue en milles par ces envois (ou par ces wagons complets) sur les lignes de chemin de fer de la Compagnie. Le poids à vide des wagons n'est pas inclus dans ce calcul.

c) Les tonnes-milles brutes (TMB) correspondent au mouvement d'une tonne de marchandises ou de matériel sur une distance d'un mille. Les TMB sont calculées en multipliant le tonnage remorqué par la distance parcourue.

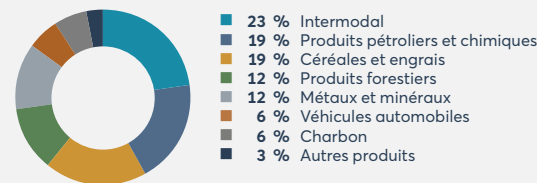


## PROFIL DE L'ENTREPRISE

Le CN est un chef de file mondial du transport. De concert avec nos partenaires de la chaîne d'approvisionnement, nous stimulons l'économie nord-américaine, en toute sécurité. Les clients et les collectivités que nous servons et les marchandises que nous acheminons sont essentiels pour la population du continent et du monde entier. Fidèle à son engagement à l'égard de l'environnement, des programmes de responsabilité sociale et de la bonne gouvernance, le CN favorise le commerce durable depuis 1919.

### PRODUITS D'EXPLOITATION PAR GROUPE DE MARCHANDISES EN 2023 <sup>1)</sup>

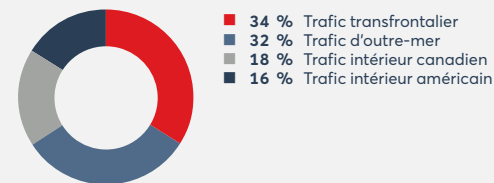
(% du total des produits d'exploitation)



1) Pour l'exercice terminé le 31 décembre 2023.

### PRODUITS D'EXPLOITATION PAR RÉGION GÉOGRAPHIQUE EN 2023 <sup>1)</sup>

(% des produits marchandises)



## STATISTIQUES CLÉS POUR 2023 <sup>1)</sup>

>300 M

TONNES DE MARCHANDISES ACHÉMINÉES

16,8 G\$

PRODUITS D'EXPLOITATION

3,1 G\$

DÉPENSES EN IMMOBILISATIONS <sup>2)</sup>

18 800

MILLES DE PARCOURS

~25,000

MEMBRES DU PERSONNEL (à la fin de la période)

7 ports principaux

DESSERVIS EN AMÉRIQUE DU NORD

2) Net des sommes remboursées par les clients.

| Données  | Unité de mesure  | Exercice terminé le 31 décembre | 2023              | 2022       | 2021       | 2020       | GRI   | SASB   |
|--|--|---------------------------------|-------------------|------------|------------|------------|-------|--------|
| <b>ENVIRONNEMENT</b>   |  |                                 |                   |            |            |            |       |        |
| <b>ÉMISSIONS</b>   |  |                                 |                   |            |            |            |       |        |
| <b>Total des émissions de GES (domaines 1 et 2) <sup>a) b) e)</sup></b>  | Tonne métrique d'éq. CO <sub>2</sub>   |                                 | <b>5 062 617</b>  | 5 138 329  | 5 263 322  | 5 377 015  | -     | -      |
| Total des émissions de GES directes (domaine 1) <sup>b)</sup>  | Tonne métrique d'éq. CO <sub>2</sub>   |                                 | <b>4 968 856</b>  | 5 040 996  | 5 113 920  | 5 213 652  | 305-1 | 110a.1 |
| Locomotives  | Tonne métrique d'éq. CO <sub>2</sub>   |                                 | <b>4 309 099</b>  | 4 392 493  | 4 443 218  | 4 475 588  | 305-1 | 110a.1 |
| Camions en service intermodal (CNTL et TransX)   | Tonne métrique d'éq. CO <sub>2</sub>   |                                 | <b>151 361</b>    | 167 370    | 217 120    | 236 267    | 305-1 | 110a.1 |
| Flotte de navires <sup>c)</sup>  | Tonne métrique d'éq. CO <sub>2</sub>   |                                 | <b>172 347</b>    | 154 558    | 146 860    | 155 596    | 305-1 | 110a.1 |
| Parc de véhicules de service <sup>d)</sup>   | Tonne métrique d'éq. CO <sub>2</sub>   |                                 | <b>96 200</b>     | 70 831     | 74 195     | 79 104     | 305-1 | 110a.1 |
| Matériel intermodal  | Tonne métrique d'éq. CO <sub>2</sub>   |                                 | <b>62 297</b>     | 77 680     | 76 711     | 69 344     | 305-1 | 110a.1 |
| Émissions de combustibles divers   | Tonne métrique d'éq. CO <sub>2</sub>   |                                 | <b>177 551</b>    | 178 065    | 155 816    | 197 755    | 305-1 | 110a.1 |
| Émissions de GES indirectes (domaine 2) <sup>e)</sup>  | Tonne métrique d'éq. CO <sub>2</sub>   |                                 | <b>93 762</b>     | 97 333     | 149 402    | 163 363    | 305-2 | -      |
| <b>Autres émissions de GES indirectes (domaine 3) <sup>f)</sup></b>  | Tonne métrique d'éq. CO <sub>2</sub>   |                                 | <b>2 315 493</b>  | 2 154 140  | 2 252 438  | 2 310 471  | 305-3 | -      |
| <b>Intensité des émissions de GES <sup>g)</sup></b>  |  |                                 |                   |            |            |            |       |        |
| Total des émissions de GES (par produits marchandises ferroviaires)  | Tonne métrique d'éq. CO <sub>2</sub> par mille dollars de produits marchandises ferroviaires |                                 | <b>0,31</b>       | 0,31       | 0,38       | 0,41       | 305-4 | -      |
| Total des émissions de GES (par membre du personnel) <sup>e)</sup>   | Tonne métrique d'éq. CO <sub>2</sub> par membre du personnel à temps plein                   |                                 | <b>203</b>        | 214        | 218        | 226        | 305-4 | -      |
| <b>Impact du service</b>   |  |                                 |                   |            |            |            |       |        |
| Intensité des émissions du transport ferroviaire <sup>h)</sup>   | Tonne métrique d'éq. CO <sub>2</sub> par million de TMB                                      |                                 | <b>9,53</b>       | 9,47       | 9,69       | 9,83       | -     | 110a.1 |
| Intensité des émissions du transport routier (CNTL et TransX)  | Tonne métrique d'éq. CO <sub>2</sub> par mille kilomètres parcourus                          |                                 | <b>1,08</b>       | 1,11       | 1,17       | 1,17       | -     | 110a.1 |
| Intensité des émissions de la flotte de navires <sup>c)</sup>  | Tonne métrique d'éq. CO <sub>2</sub> par million de tonnes-milles nettes                     |                                 | <b>17,65</b>      | 17,11      | 15,23      | 16,43      | -     | 110a.1 |
| <b>MESURES CIBLES D'ÉMISSIONS FONDÉES SUR LA CLIMATOLOGIE</b>  |  |                                 |                   |            |            |            |       |        |
| <b>Émissions de GES dans toute la chaîne de valeur (pour la cible de carboneutralité) <sup>l)</sup></b>                      | Tonne métrique d'éq. CO <sub>2</sub>   |                                 | <b>7 378 111</b>  | 7 292 469  | 7 515 760  | 7 687 486  | -     | 110a.2 |
| Progrès vers l'objectif  | Progression totale en %  |                                 | <b>17,3 %</b>     | S.O.       | S.O.       | S.O.       | -     | 110a.2 |
| <b>Intensité des émissions de GES des domaines 1 et 2 <sup>j)</sup></b>  | Tonne métrique d'éq. CO <sub>2</sub> par million de TMB                                      |                                 | <b>10,67</b>      | 10,60      | 10,91      | 11,24      | -     | 110a.2 |
| Progrès vers l'objectif <sup>k)</sup>  | Progression totale en %  |                                 | <b>18,6 %</b>     | 20,1 %     | 13,8 %     | 7,3 %      | -     | 110a.2 |
| <b>Intensité des émissions de GES du domaine 3 (provenant des activités liées au carburant et à l'énergie) <sup>l)</sup></b> | Tonne métrique d'éq. CO <sub>2</sub> par million de TMB                                      |                                 | <b>3,16</b>       | 3,16       | 3,28       | 3,40       | -     | 110a.2 |
| Progrès vers l'objectif <sup>m)</sup>  | Progression totale en %  |                                 | <b>30,8 %</b>     | 31,2 %     | 22,9 %     | 14,5 %     | -     | 110a.2 |
| <b>Intensité des émissions de GES du domaine 3 (provenant du parc de locomotives, de camions et de navires)</b>              | Tonne métrique d'éq. CO <sub>2</sub> par million de TMB                                      |                                 | <b>3,03</b>       | 3,01       | 3,14       | 3,26       | -     | 110a.2 |
| Progrès vers l'objectif  | Progression totale en %  |                                 | <b>31,9 %</b>     | 32,9 %     | 24,1 %     | 14,9 %     | -     | 110a.2 |
| <b>Émissions de GES du domaine 3 (provenant de toutes les autres sources)</b>  | Tonne métrique d'éq. CO <sub>2</sub>   |                                 | <b>64 274</b>     | 69 896     | 68 384     | 65 191     | -     | 110a.2 |
| Progrès vers l'objectif  | Progression totale en %  |                                 | <b>24,7 %</b>     | -5,0 %     | 3,0 %      | 19,8 %     | -     | 110a.2 |
| <b>ÉNERGIE</b>   |  |                                 |                   |            |            |            |       |        |
| <b>Consommation directe et indirecte totale de l'énergie au sein de l'entreprise <sup>n)</sup></b>                           | Mégawatt-heure   |                                 | <b>19 096 653</b> | 19 339 175 | 19 721 087 | 20 076 587 | 302-1 | -      |
| Consommation directe totale d'énergie  | Mégawatt-heure   |                                 | <b>18 701 703</b> | 18 934 569 | 19 166 626 | 19 519 436 | 302-1 | -      |
| Diesel (utilisé pour les locomotives)  | Mégawatt-heure   |                                 | <b>15 899 227</b> | 16 181 762 | 16 307 982 | 16 317 548 | 302-1 | 110a.3 |
| Diesel (autre)   | Mégawatt-heure   |                                 | <b>1 803 715</b>  | 1 888 757  | 2 058 436  | 2 179 027  | 302-1 | 110a.3 |
| Gaz naturel  | Mégawatt-heure   |                                 | <b>625 396</b>    | 542 621    | 514 486    | 701 688    | 302-1 | 110a.3 |
| Autres carburants (propane, essence, kérosène, pétrole de chauffage, mazout, GPL)  | Mégawatt-heure   |                                 | <b>373 365</b>    | 321 430    | 285 722    | 321 173    | 302-1 | 110a.3 |
| Consommation indirecte totale d'énergie – électricité  | Mégawatt-heure   |                                 | <b>394 950</b>    | 404 606    | 554 461    | 557 151    | 302-1 | -      |
| <b>Consommation totale d'énergie renouvelable <sup>n) o)</sup></b>   | Mégawatt-heure   |                                 | <b>631 783</b>    | 628 171    | 605 755    | 410 590    | 302-1 | 110a.3 |
| <b>Consommation totale d'énergie non renouvelable</b>  | Mégawatt-heure   |                                 | <b>18 464 869</b> | 18 711 004 | 19 115 332 | 19 665 997 | 302-1 | -      |

| Données   | Unité de mesure   | Exercice terminé le 31 décembre | 2023           | 2022    | 2021    | 2020    | GRI   | SASB   |
|---|---|---------------------------------|----------------|---------|---------|---------|-------|--------|
| <b>ENVIRONNEMENT</b>  |   |                                 |                |         |         |         |       |        |
| Intensité énergétique <sup>p1</sup>   | Mégawatt-heure par million de dollars canadiens (CAD) de produits de marchandises |                                 | <b>1,18</b>    | 1,17    | 1,42    | 1,52    | 302-3 | 110a.3 |
| Rendement du carburant des locomotives <sup>q1</sup>  | Gallons US de carburant de locomotive consommés par 1 000 TMB                     |                                 | <b>0,874</b>   | 0,867   | 0,884   | 0,895   | 302-3 | -      |
| Économie liée au rendement du carburant des locomotives <sup>r1</sup>   | M\$ (CAD)   |                                 | <b>0</b>       | 25      | 31      | 59      | -     | -      |
| <b>ÉMISSIONS DE NO<sub>x</sub>, DE SO<sub>x</sub> ET AUTRES ÉMISSIONS IMPORTANTES AU CANADA<sup>s1</sup></b>      |   |                                 |                |         |         |         |       |        |
| Oxyde d'azote (NO <sub>x</sub> )  | Kilotonne   |                                 | <b>30,47</b>   | 32,99   | 40,05   | 36,58   | 305-7 | 120a.1 |
| Dioxyde de soufre (SO <sub>x</sub> )  | Kilotonne   |                                 | <b>0,03</b>    | 0,03    | 0,03    | 0,03    | 305-7 | 120a.1 |
| Particules en suspension  | Kilotonne   |                                 | <b>0,60</b>    | 0,65    | 0,79    | 0,74    | 305-7 | 120a.1 |
| Hydrocarbures   | Kilotonne   |                                 | <b>1,23</b>    | 1,34    | 1,60    | 1,46    | 305-7 | 120a.1 |
| Monoxyde de carbone   | Kilotonne   |                                 | <b>7,32</b>    | 7,85    | 9,63    | 8,13    | 305-7 | 120a.1 |
| <b>ÉMISSIONS DE NO<sub>x</sub>, DE SO<sub>x</sub> ET AUTRES ÉMISSIONS IMPORTANTES AUX ÉTATS-UNIS<sup>s1</sup></b> |   |                                 |                |         |         |         |       |        |
| Oxyde d'azote (NO <sub>x</sub> )  | Kilotonne   |                                 | <b>11,65</b>   | 12,50   | 3,79    | 15,38   | 305-7 | 120a.1 |
| Dioxyde de soufre (SO <sub>x</sub> )  | Kilotonne   |                                 | <b>1,00</b>    | 1,00    | 1,38    | 0,69    | 305-7 | 120a.1 |
| Particules en suspension  | Kilotonne   |                                 | <b>0,30</b>    | 0,32    | 0,18    | 0,34    | 305-7 | 120a.1 |
| Hydrocarbures   | Kilotonne   |                                 | <b>0,50</b>    | 0,54    | 0,20    | 0,64    | 305-7 | 120a.1 |
| Monoxyde de carbone   | Kilotonne   |                                 | <b>2,56</b>    | 2,72    | 0,64    | 3,10    | 305-7 | 120a.1 |
| <b>EFFLUENTS ET DÉCHETS</b>   |   |                                 |                |         |         |         |       |        |
| Poids total des déchets produits <sup>t1</sup>  | Tonne métrique  |                                 | <b>294 244</b> | 265 549 | 345 549 | 348 970 | 306-3 | -      |
| Total de déchets dangereux produits   | Tonne métrique  |                                 | <b>776</b>     | 529     | 637     | 604     | 306-3 | -      |
| Méthodes d'élimination  |   |                                 |                |         |         |         |       |        |
| Recyclage   | Tonne métrique  |                                 | <b>704</b>     | 433     | 531     | 563     | 306-4 | -      |
| Récupération pour énergie   | Tonne métrique  |                                 | <b>28</b>      | 31      | 14      | 14      | 306-4 | -      |
| Incinération (sans valorisation énergétique)  | Tonne métrique  |                                 | <b>12</b>      | 11      | 5       | 5       | 306-5 | -      |
| Injection en puits profond  | Tonne métrique  |                                 | <b>0</b>       | 0       | 0       | 0       | 306-5 | -      |
| Envoi à la décharge   | Tonne métrique  |                                 | <b>20</b>      | 18      | 12      | 15      | 306-5 | -      |
| Traitement  | Tonne métrique  |                                 | <b>12</b>      | 36      | 75      | 7       | 306-4 | -      |
| Évacuation de l'eau   | Tonne métrique  |                                 | <b>0</b>       | 0       | 0       | 0       | 306-4 | -      |
| Stockage dans des cavernes  | Tonne métrique  |                                 | <b>0</b>       | 0       | 0       | 0       | 306-4 | -      |
| Mélange de carburants résiduels   | Tonne métrique  |                                 | <b>0</b>       | 0       | 0       | 0       | 306-4 | -      |
| Total de déchets non dangereux produits   | Tonne métrique  |                                 | <b>293 468</b> | 265 020 | 344 912 | 348 366 | 306-3 | -      |
| Méthodes d'élimination  |   |                                 |                |         |         |         |       |        |
| Recyclage   | Tonne métrique  |                                 | <b>166 148</b> | 139 212 | 205 165 | 202 805 | 306-4 | -      |
| Récupération pour énergie   | Tonne métrique  |                                 | <b>99 913</b>  | 100 299 | 117 001 | 119 405 | 306-4 | -      |
| Incinération (sans valorisation énergétique)  | Tonne métrique  |                                 | <b>35</b>      | 15      | 23      | 18      | 306-5 | -      |
| Injection en puits profond  | Tonne métrique  |                                 | <b>317</b>     | 283     | 325     | 232     | 306-5 | -      |
| Envoi à la décharge   | Tonne métrique  |                                 | <b>18 128</b>  | 14 929  | 14 832  | 17 664  | 306-5 | -      |
| Traitement  | Tonne métrique  |                                 | <b>8 927</b>   | 10 282  | 7 566   | 8 241   | 306-4 | -      |
| Évacuation de l'eau   | Tonne métrique  |                                 | <b>0</b>       | 0       | 0       | 0       | 306-4 | -      |
| Stockage dans des cavernes  | Tonne métrique  |                                 | <b>0</b>       | 0       | 0       | 0       | 306-4 | -      |
| Mélange de carburants résiduels   | Tonne métrique  |                                 | <b>0</b>       | 0       | 0       | 0       | 306-4 | -      |

| Données   | Unité de mesure   | Exercice terminé le 31 décembre | 2023         | 2022  | 2021  | 2020  | GRI   | SASB |
|---|-------------------|---------------------------------|--------------|-------|-------|-------|-------|------|
| <b>ENVIRONNEMENT</b>  |                   |                                 |              |       |       |       |       |      |
| <b>EAU</b>  |                   |                                 |              |       |       |       |       |      |
| Consommation d'eau à partir de sources municipales <sup>u)</sup>  | Million de litres |                                 | <b>1 906</b> | 2 201 | 1 852 | 1 689 | 303–5 | –    |
| <b>GESTION DE LA BIODIVERSITÉ ET DES TERRAINS</b>   |                   |                                 |              |       |       |       |       |      |
| Montants consacrés à l'évaluation et à la restauration des terrains   | Nombre            |                                 | <b>19</b>    | 26    | 26    | 42    | –     | –    |
| Non-conformité et incidents environnementaux importants où des amendes ont été imposées <sup>v)</sup>             |                   |                                 | <b>0</b>     | 0     | 3     | 0     | 2–27  | –    |
| Valeur monétaire des amendes encourues pour non-conformité et incidents environnementaux importants <sup>v)</sup> | M\$               |                                 | <b>0</b>     | 0     | 2,65  | 0     | 2–27  | –    |
| Passif environnemental accumulé à la fin de l'exercice <sup>w)</sup>  | M\$               |                                 | <b>58</b>    | 59    | 56    | 59    | 2–27  | –    |

- a) Les données sur les émissions de GES, domaines 1 et 2, sont regroupées selon une approche de contrôle opérationnel.
- b) Les émissions de GES du domaine 1 comprennent les émissions ferroviaires et non ferroviaires. Le **Protocole sur les gaz à effet de serre (GES)** a été appliqué. Nous avons mesuré le dioxyde de carbone, le méthane et les oxydes d'azote en utilisant les facteurs d'émissions et les potentiels de réchauffement de la planète tirés respectivement du Rapport d'inventaire national (1990–2021) d'Environnement et Changement climatique Canada et du Sixième Rapport d'évaluation du Groupe d'experts intergouvernemental sur l'évolution du climat (GIEC). Les émissions du domaine 1 excluent les émissions directes de CO<sub>2</sub> provenant de l'utilisation de biocarburants.
- c) À compter de 2023, les émissions de la flotte de navires maritimes comprennent la flotte des Grands Lacs et les navires de Cogema.
- d) Les améliorations apportées à la saisie et au traitement des données en 2023 ont donné lieu à une saisie plus complète des types de carburant (et des émissions connexes) au sein du parc de services de l'entreprise.
- e) Les émissions de GES du domaine 2 comprennent seulement les émissions associées à la consommation d'électricité. Le **Protocole sur les GES** a été utilisé pour calculer les émissions de GES du domaine 2, qui comprennent le dioxyde de carbone, le méthane et l'oxyde d'azote. Les émissions de GES du domaine 2 ont été calculées à l'aide d'une méthode fondée sur l'emplacement. À compter de 2022, le CN adopte maintenant une approche hybride, en utilisant à la fois des données sur les dépenses et sur la consommation (2021 et les années précédentes n'ont pas été mises à jour). Les données sur la consommation (kWh) ont été utilisées pour plus de 200 des plus importants comptes de services publics du CN. Les données sur la consommation ont été multipliées directement par les facteurs d'émission du Rapport d'inventaire national d'Environnement et Changement climatique Canada et de la base de données eGRID de l'EPA des États-Unis pour déterminer les émissions en tonnes d'éq. CO<sub>2</sub>. Pour le reste des comptes, les données sur les dépenses ont d'abord été converties en consommation (kWh) en appliquant un tarif de service public spécifique au CN (\$/kWh) par emplacement (basé sur les moyennes pondérées de certains comptes). La consommation résultante (kWh) a ensuite été utilisée pour déterminer les émissions en tonnes d'équivalent CO<sub>2</sub>, comme décrit ci-dessus.
- f) Nos émissions de GES du domaine 3 comprennent les émissions provenant de la production de carburant (pour nos parcs de locomotives, de camionnage, de transport maritime et du parc de véhicules de service), les biens et services achetés, les biens d'équipement, les déchets générés dans les opérations, le transport et la distribution en amont et en aval. Les émissions ont été calculées à l'aide de facteurs d'émission normalisés multipliés par les niveaux d'activité ou les dépenses. Le CN a retraité son inventaire pour 2020–2022 afin d'aligner les inclusions sur notre année de base.
- g) Les calculs de l'intensité des émissions de GES portent sur les émissions des domaines 1 et 2 seulement.
- h) L'intensité des émissions du transport ferroviaire est une mesure des tonnes métriques d'éq. CO<sub>2</sub> par million de TMB.
- i) La cible de carboneutralité du CN comprend le navetage des employés, qui n'est pas actuellement déclaré dans notre inventaire. Les émissions provenant de cette source ont été estimées à moins de 1 % des émissions totales et seront incluses dans les divulgations futures. La limite cible comprend les émissions et les absorptions liées aux terres provenant des matières premières bioénergétiques.
- j) Les émissions de GES correspondent au total des domaines 1 et 2. Les tonnes-milles brutes (TMB) comprennent les déplacements des trains, des camions et des navires. Les TMB pour les camions et les navires sont estimées en fonction des chargements de camions et des tonnes-milles respectivement.
- k) Le CN a un objectif fondé sur la climatologie pour réduire de 43%, d'ici 2030, ses émissions des domaines 1 et 2 par million de TMB, l'année de base étant 2019. Dans le cadre de l'ancien modèle d'engagement de l'ISBT (disponible entre juin 2019 et octobre 2021), un sous-ensemble d'entreprises s'est engagé à établir des objectifs à court terme fondés sur la climatologie, alignés sur des valeurs bien inférieures à 2 °C sur une période intérimaire, dans le cadre de leur engagement plus large en faveur de la carboneutralité (Option 2 de la campagne Ambition commerciale pour 1,5 °C). Il y a un délai strictement imposé à ces entreprises pour porter leur ambition à 1,5 °C pour leurs objectifs à court terme dans un délai maximum de cinq ans à compter de la validation des objectifs à court terme. À ce stade, on s'attend à ce qu'ils décarbonisent conformément à leurs objectifs à long terme fondés sur la climatologie et alignés sur 1,5 °C. La limite cible comprend les émissions et les absorptions liées aux terres provenant des matières premières bioénergétiques.
- l) Les émissions de GES sont le total des activités liées au carburant et à l'énergie du domaine 3. Les TMB comprennent les déplacements des trains, des camions et des navires. Les TMB pour les camions et les navires sont estimées en fonction des chargements de camions et des tonnes-milles, respectivement. Le CN a retraité son inventaire pour 2020–2022 afin d'aligner les inclusions sur notre année de base.

- m) Le CN s'est fixé comme objectif fondé sur la climatologie de réduire les émissions de GES du domaine 3 pour les activités liées au carburant et à l'énergie des parcs de locomotives, de camions et de navires à raison de 40 % par tonne-mille brute d'ici 2030 par rapport à l'année de référence 2019. Le CN s'engage également à réduire toutes les autres émissions absolues de gaz à effet de serre du domaine 3 provenant des activités liées au carburant et à l'énergie de 27,5 % d'ici 2030 par rapport à l'année de référence 2019. La limite cible comprend les émissions et les absorptions liées aux terres provenant des matières premières bioénergétiques.
- n) La consommation d'énergie désigne le carburant et l'électricité consommés par l'entreprise. Les conversions en MWh des volumes de carburant sont fondées sur les facteurs de conversion de Ressources naturelles Canada et comprennent les volumes de carburant renouvelable (biocarburant). À partir de 2022, les MWh d'électricité ont été déterminés à l'aide des données sur la consommation de plus de 200 des plus importants comptes de services publics du CN, en combinaison avec la consommation estimée pour le reste des comptes à partir des données sur les factures de services publics en utilisant le tarif de service public spécifique du CN (\$/kWh) par emplacement (en fonction des moyennes pondérées de certains comptes).
- o) L'énergie renouvelable consommée comprend le biocarburant utilisé dans nos locomotives ainsi que l'électricité provenant de sources d'énergie à intensité carbonique faible, selon l'emplacement.
- p) L'énergie comprend l'énergie totale directe et indirecte, couvrant le carburant de locomotive, le carburant non moteur, l'électricité, le gaz naturel et d'autres carburants comme le propane, l'essence, le kérosène, le mazout de cuisinière et le mazout de chauffage. L'énergie est utilisée au sein de l'organisation seulement.
- q) Le rendement du carburant des locomotives est défini comme étant le gallon américain de carburant consommé par 1 000 TMB. Dans les éditions précédentes du supplément de données du CN, il a été déclaré en tant que TMB par gallon américain de carburant consommé.
- r) Les économies annuelles de carburant en gallons ont été estimées en fonction du gain d'efficacité énergétique en gallons par GTM multiplié par les TMG pour cette année. Les économies de coûts connexes ont ensuite été estimées en multipliant les gallons de carburant économisés par le prix moyen du carburant pour l'année précédente.
- s) La méthode de calcul des émissions de principaux contaminants atmosphériques (PCA) pour le parc de locomotives suit la méthode appliquée pour la surveillance des émissions des locomotives de l'Association des chemins de fer du Canada (RAC). Les émissions de PCA du parc de camions sont calculées à l'aide des facteurs d'émission du GREET 2021 et d'un rapport de l'Environmental Protection Agency (EPA) des États-Unis (Average In-Use Emissions from Heavy-Duty Trucks, octobre 2008). Les facteurs d'émission de la Society of Naval Architects and Marine Engineers sont utilisés pour calculer les PCA de la flotte maritime.
- t) Le poids total des déchets produits comprend les traverses, les métaux de rebut, les batteries d'accumulateurs au plomb de locomotive et les déchets courants des bureaux et des triages fournis chaque année par nos entrepreneurs externes chargés de l'élimination des déchets. Lorsque les données n'étaient pas disponibles, des estimations ont été faites à partir des normes du secteur. Les définitions de déchets dangereux et non dangereux sont fondées sur la réglementation provinciale et étatique, et nous faisons des évaluations au cas par cas selon l'état des déchets. Les données sur les méthodes d'élimination des déchets et sur les quantités associées proviennent de nos entrepreneurs externes chargés de l'élimination des déchets.
- u) La consommation d'eau a été estimée à partir des données tirées des factures de services publics en appliquant le coût moyen de l'eau par mètre cube en Amérique du Nord. Compte tenu de la nature de nos activités, le CN ne consomme pas beaucoup d'eau.
- v) Les amendes déclarées découlent de la non-conformité ou d'incidents environnementaux importants qui se sont produits au cours des années de déclaration précédentes, mais qui ont été payées au cours de l'année civile indiquée. Les amendes payées en 2021 comprenaient les suivantes : (1) En 2017, le CN a retenu les services d'un entrepreneur pour effectuer la pulvérisation des mauvaises herbes. L'entrepreneur n'a pas suivi les reculs de pulvérisation de l'eau et a pulvérisé trop près de l'eau fréquentée par les poissons. CN a plaidé coupable à des accusations provinciales en mai 2021 pour 100 000 \$ et a plaidé coupable à des accusations fédérales en septembre 2021 pour 2,5 millions de dollars; (2) Le 11 février 2019, CN a plaidé coupable à une accusation provinciale et a payé une amende de 54 806 \$ pour avoir sorti des wagons de son installation alors que le tuyau de chargement était toujours fixé au dernier wagon, ce qui a entraîné un déversement de produit (p. ex., huile de cuisson).
- w) Le passif environnemental accumulé à la fin de l'exercice comprend le montant en dollars des amendes ou pénalités environnementales non payées par CN à la fin de la période de déclaration annuelle.



| Données   | Unité de mesure              | Exercice terminé le 31 décembre | 2023 | 2022 | 2021 | 2020 | GRI   | SASB   |
|---|------------------------------|---------------------------------|------|------|------|------|-------|--------|
| <b>SÉCURITÉ</b>   |                              |                                 |      |      |      |      |       |        |
| <b>COMITÉS CONJOINTS PATRONAUX-SYNDICAUX : COMITÉS DE SANTÉ ET DE SÉCURITÉ (S ET S)</b>                     |                              |                                 |      |      |      |      |       |        |
| Nombre de comités S et S patronaux-syndicaux <sup>a)</sup>  | Nombre                       |                                 | 78   | 72   | 79   | 82   | 403-4 | -      |
| Pourcentage d'effectif représenté par les comités S et S conjoints <sup>b)</sup>                            | %                            |                                 | 88 % | 88 % | 89 % | 90 % | 403-4 | -      |
| <b>ACCIDENTS DU TRAVAIL <sup>c)</sup></b>   |                              |                                 |      |      |      |      |       |        |
| Taux total d'incidents déclarables (TRIR) <sup>d)</sup>   | Taux                         |                                 | 2,48 | 2,60 | 2,87 | 3,17 | 403-9 | 320a.1 |
| Taux de fréquence des blessures –<br>Méthodologie de la Federal Railroad Administration (FRA) <sup>e)</sup> | Taux                         |                                 | 0,96 | 1,10 | 1,36 | 1,64 | 403-9 | 320a.1 |
| Canada  | Taux                         |                                 | 0,95 | 1,07 | 1,31 | 1,63 | 403-9 | 320a.1 |
| États-Unis  | Taux                         |                                 | 0,98 | 1,13 | 1,47 | 1,66 | 403-9 | 320a.1 |
| Femmes  | Taux                         |                                 | 0,40 | 0,73 | 1,07 | 1,15 | 403-9 | 320a.1 |
| Hommes  | Taux                         |                                 | 1,01 | 1,13 | 1,39 | 1,69 | 403-9 | 320a.1 |
| Taux de fréquence des blessures chez les travailleurs contractuels <sup>f)</sup>                            | Nombre                       |                                 | 18   | 26   | 24   | S.O. | 403-9 | 320a.1 |
| Taux de fréquence des blessures avec arrêt de travail – Methodologie de la FRA <sup>g)</sup>                | Taux                         |                                 | 0,62 | 0,80 | 0,98 | 1,08 | 403-9 | 320a.1 |
| Canada  | Taux                         |                                 | 0,56 | 0,72 | 0,85 | 0,96 | 403-9 | 320a.1 |
| États-Unis  | Taux                         |                                 | 0,77 | 0,99 | 1,33 | 1,36 | 403-9 | 320a.1 |
| Femmes  | Taux                         |                                 | 0,25 | 0,63 | 0,76 | 0,73 | 403-9 | 320a.1 |
| Hommes  | Taux                         |                                 | 0,66 | 0,82 | 1,01 | 1,11 | 403-9 | 320a.1 |
| <b>DÉCÈS</b>  |                              |                                 |      |      |      |      |       |        |
| <b>Personnel en service</b>   |                              |                                 |      |      |      |      |       |        |
| Canada  | Nombre                       |                                 | 1    | 0    | 1    | 2    | 403-9 | 320a.1 |
| États-Unis  | Nombre                       |                                 | 1    | 0    | 0    | 1    | 403-9 | 320a.1 |
| Femmes  | Nombre                       |                                 | 0    | 0    | 0    | 1    | 403-9 | 320a.1 |
| Hommes  | Nombre                       |                                 | 2    | 0    | 1    | 2    | 403-9 | 320a.1 |
| Taux de fréquence des accidents mortels <sup>h)</sup>   | Taux                         |                                 | 0,01 | 0,00 | 0,00 | 0,01 | 403-9 | 320a.1 |
| <b>Travailleurs contractuels</b>  |                              |                                 |      |      |      |      |       |        |
| Accidents mortels chez les travailleurs contractuels <sup>i)</sup>  | Nombre                       |                                 | 0    | 0    | 0    | 0    | 403-9 | 320a.1 |
| <b>ACCIDENTS DE TRAIN <sup>c)</sup></b>   |                              |                                 |      |      |      |      |       |        |
| Incidents et accidents liés aux trains <sup>j)</sup>  | Nombre                       |                                 | 581  | 640  | 516  | 568  | -     | 540a.1 |
| Accidents de train – Methodologie de la FRA <sup>k)</sup>   | Nombre                       |                                 | 121  | 142  | 117  | 118  | -     | 540a.1 |
| Taux de fréquence des accidents de train – Methodologie de la FRA <sup>l)</sup>                             | Par million de trains-milles |                                 | 1,74 | 2,10 | 1,84 | 1,87 | -     | 540a.1 |
| Accidents de train selon le Bureau de la sécurité des transports du Canada (BST) <sup>m)</sup>              | Nombre                       |                                 | 225  | 251  | 211  | 283  | -     | 540a.1 |
| Taux de fréquence des accidents de train selon le BST <sup>n)</sup>   | Par million de trains-milles |                                 | 4,57 | 5,30 | 4,76 | 6,34 | -     | 540a.1 |
| Accidents aux passages à niveau   | Nombre                       |                                 | 183  | 204  | 182  | 177  | -     | 540a.1 |
| Taux de fréquence des accidents aux passages à niveau <sup>o)</sup>   | Par million de trains-milles |                                 | 2,63 | 3,02 | 2,87 | 2,80 | -     | 540a.1 |
| Accidents liés aux intrusions   | Nombre                       |                                 | 75   | 62   | 61   | 61   | -     | 540a.1 |
| Taux de fréquence des accidents liés aux intrusions   | Par million de trains-milles |                                 | 1,08 | 0,92 | 0,96 | 0,96 | -     | 540a.1 |
| Décès – Collision d'un train et d'un véhicule <sup>p)</sup>   | Nombre                       |                                 | 19   | 10   | 13   | 18   | -     | 540a.1 |
| Blessures – Collision d'un train et d'un véhicule <sup>q)</sup>   | Nombre                       |                                 | 35   | 71   | 54   | 71   | -     | 540a.1 |

| Données   | Unité de mesure        | Exercice terminé le 31 décembre | 2023 | 2022 | 2021 | 2020 | GRI   | SASB   |
|---|------------------------|---------------------------------|------|------|------|------|-------|--------|
| <b>SÉCURITÉ</b>   |                        |                                 |      |      |      |      |       |        |
| Accidents liés aux trains entraînant des rejets de matières dangereuses <sup>1)</sup> | Nombre                 |                                 | 4    | 3    | 1    | 4    | –     | 540a.2 |
| Rejets de matières dangereuses ne résultant pas d'un accident <sup>2)</sup>           | Nombre                 |                                 | 51   | 39   | 45   | 48   | –     | 540a.2 |
| <b>DÉVERSEMENTS IMPORTANTS</b>  |                        |                                 |      |      |      |      |       |        |
| Déversements importants <sup>3)</sup>   | Nombre de déversements |                                 | 2    | 8    | 16   | 12   | 306–3 | –      |
| <b>RECOMMANDATIONS DE LA FRA <sup>4)</sup></b>  |                        |                                 |      |      |      |      |       |        |
| Nombre d'infractions visées par des recommandations de la FRA <sup>4)</sup>           | Nombre                 |                                 | 137  | 266  | 123  | 165  | –     | 540a.3 |
| <b>INSPECTIONS DE LA VOIE</b>   |                        |                                 |      |      |      |      |       |        |
| Fréquence des inspections internes de l'intégrité des rails <sup>5)</sup>             | Taux                   |                                 | 1,77 | 1,78 | 1,77 | 1,74 | –     | 540a.4 |

- a) Les comités conjoints patronaux–syndicaux sur la santé et la sécurité existent à l'échelle locale partout au Canada.
- b) Le pourcentage d'effectif représenté par les comités S et S conjoints est basé sur le nombre total de membres du personnel.
- c) Les statistiques sur la sécurité sont fondées sur des données estimées et continuent d'être retraitées à mesure que les données réelles s'établissent. Certaines données pour 2022 ont été retraitées pour refléter les données de sécurité les plus à jour.
- d) Le taux total d'incidents déclarables est une mesure des blessures et maladies liées au travail à déclarer. Le taux est calculé comme le nombre total d'incidents à déclarer multiplié par 200 000, puis divisé par le nombre total d'heures travaillées pendant la période de référence. Les incidents à déclarer comprennent tous les événements liés à la sécurité signalés par les employés. Le taux total d'incidents déclarables concerne uniquement les activités ferroviaires du CN, à l'exclusion de ses filiales en propriété exclusive. Le taux de 2022 a été retraité pour refléter les données les plus à jour sur la sécurité.
- e) Le taux de fréquence des blessures selon la Federal Railroad Administration (FRA) reflète la fréquence des blessures, multipliée par 200 000, divisée par le nombre total d'heures travaillées. Les blessures de la FRA se limitent aux blessures corporelles qui obligent les employés à perdre du temps de travail, à modifier leurs tâches normales ou à recevoir des soins médicaux autres que les premiers soins mineurs. Le nombre total d'heures travaillées de tous les employés, à l'exclusion des entrepreneurs, excluent les congés annuels et les congés de maladie. En 2023, 81 % des blessures à déclaration obligatoire représentaient : entorse ou foulure (27 %), partie du corps douloureuse (21 %), coupure/lacération/abrasion (15 %), fracture (12 %) et ecchymose ou contusion (7 %). Les 19 % restants couvraient plus de 20 types de blessures différents.
- f) Les blessures subies par un travailleur contractuel reflètent les blessures personnelles présentées par un employé d'un fournisseur de services tiers alors qu'il effectuait des travaux pour le compte du CN à ISN, une entreprise spécialisée dans la gestion des renseignements sur les entrepreneurs et les fournisseurs, et comprennent toutes les blessures personnelles signalées à ISN. Le CN ne cherche pas à catégoriser davantage les renseignements fournis pour inclure uniquement, par exemple, les blessures qui respectent la méthodologie de la FRA.
- g) Le taux de fréquence des blessures avec arrêt de travail reflète une blessure qui entraîne des jours civils d'absence du travail, tel que recommandé par un médecin. Le taux reflète le nombre total de blessures ayant entraîné l'arrêt de travail, multiplié par 200 000, divisé par le nombre total d'heures travaillées par l'employé pendant la période de référence.
- h) Le taux de fréquence des accidents mortels est une mesure des décès liés au travail. Il représente le nombre total d'incidents à déclarer multiplié par 200 000, puis divisé par le nombre total d'heures travaillées pendant la période de référence. Le taux de fréquence des accidents mortels ne concerne que les activités ferroviaires du CN, à l'exclusion de ses filiales en propriété exclusive.
- i) Les accidents mortels chez les travailleurs contractuels sont des incidents ayant entraîné le décès d'un membre du personnel d'un fournisseur de services tiers, alors qu'il effectuait un travail pour le CN.
- j) Un incident ou un accident lié à un train désigne tout événement impliquant du matériel roulant dans un déraillement ou dans une collision avec un autre matériel roulant. Un déraillement survient lorsqu'une ou plusieurs roues du matériel roulant quittent la surface de roulement normale d'un rail. Une collision survient lorsqu'un matériel roulant heurte involontairement un autre matériel roulant. Le nombre de 2022 a été retraité pour refléter les données les plus à jour sur la sécurité.
- k) Les accidents de train à déclarer à la FRA correspondent à un sous-ensemble d'incidents liés à un train qui ont été déclarés, et n'incluent que les événements impliquant des dommages dont la valeur monétaire précise est fixée par la FRA. Le seuil de déclaration a été de 10 700 \$ US en 2020, 11 200 \$ US en 2021, 11 300 \$ US en 2022 et 11 500 \$ US en 2023. Le nombre d'accidents de 2022 a été retraité pour refléter les données les plus à jour sur la sécurité.

- l) Le taux de fréquence des accidents de train à déclarer à la FRA tient compte du nombre d'accidents de train entraînant des dommages qui dépassent un seuil monétaire précis fixé par la FRA (voir note k), multiplié par 1 000 000, puis divisé par le nombre total de milles parcourus par le train pendant la période de référence. Le taux de 2022 a été retraité pour refléter les données les plus à jour sur la sécurité.
- m) Le nombre d'accidents de train selon le Bureau de la sécurité des transports du Canada (BST) de 2022 a été retraité pour refléter les données les plus à jour sur la sécurité.
- n) Le taux d'accidents de train du Bureau de la sécurité des transports (BST) reflète le nombre d'accidents de train ayant causé des dommages, multiplié par 1 000 000, divisé par le nombre total de milles parcourus pendant la période de référence. Le taux de 2022 a été retraité pour refléter les données les plus à jour sur la sécurité.
- o) Le taux de fréquence des accidents aux passages à niveau est défini comme un impact entre du matériel ferroviaire et un usager de la route à un passage à niveau. Un passage à niveau désigne : 1) un endroit où une voie publique, une route, une rue ou un chemin privé, y compris les trottoirs connexes, croise une ou plusieurs voies ferrées; ou 2) un endroit où un sentier expressément autorisé par une autorité publique ou un transporteur ferroviaire (pour la circulation autre que routière, soit les piétons, les cyclistes et autres), et non connexe à une voie publique, une route, une rue ou une route privée, croise une ou plusieurs voies ferrées. Le taux de 2022 a été retraité pour refléter les données les plus à jour sur la sécurité.
- p) Collisions de train et de véhicule routier qui entraînent un décès.
- q) Collisions de train et de véhicule qui entraînent des blessures.
- r) Les accidents liés aux trains entraînant des rejets de matières dangereuses sont définis comme des incidents entraînant des rejets de matières dangereuses (États-Unis) ou de marchandises dangereuses (Canada), à partir d'un contenant pendant le transport par train et qui doivent être déclarées aux organismes de réglementation ou aux agences gouvernementales.
- s) Les rejets de matières dangereuses ne résultant pas d'un accident désignent les rejets non intentionnels de matières dangereuses (États-Unis) ou de marchandises dangereuses (Canada) à partir d'un contenant pendant le transport. Ces événements ne sont pas liés à un accident ferroviaire et peuvent résulter d'une défaillance du matériel roulant ou de matériaux mal arrimés.
- t) Les déversements importants comprennent tous les incidents déclarés impliquant des employés ou des entrepreneurs du CN, qui entraînent le rejet non intentionnel de matières dangereuses (États-Unis), de marchandises dangereuses (Canada) ou de matières qui peuvent avoir des répercussions négatives sur l'environnement. Les déversements comprennent les événements impliquant un rejet accidentel, un déversement ou une fuite, un déraillement ou un incident de cour de triage ou de ligne principale, ou résultant de la défaillance d'un contenant. Les valeurs déclarées se limitent aux rejets importants lorsqu'une matière a été rejetée au-delà des seuils de déclaration réglementaires locaux.
- u) Nombre d'infractions visées par des recommandations de la FRA ou par des inspections ou des vérifications effectuées par un État.
- v) La fréquence des inspections internes de l'intégrité des rails représente le nombre d'inspections hebdomadaires multiplié par le nombre de milles parcourus sur une voie, divisé par le nombre total de milles parcourus sur la voie principale.

| Données   | Unité de mesure  | Exercice terminé le 31 décembre | 2023           | 2022    | 2021    | 2020    | GRI   | SASB  |
|---|--|---------------------------------|----------------|---------|---------|---------|-------|-------|
| <b>PERSONNEL</b>  |  |                                 |                |         |         |         |       |       |
| <b>EFFECTIF TOTAL</b>   |  |                                 |                |         |         |         |       |       |
| <b>Nombre total de membres du personnel à temps plein (fin de l'exercice) <sup>a)</sup></b> | Nombre total   |                                 | <b>24 987</b>  | 23 971  | 22 604  | 24 381  | 2-7   | 000.E |
| Personnel du CN   | Nombre total   |                                 | <b>23 118</b>  | 22 204  | 20 899  | 22 264  | 2-7   | -     |
| Membres du personnel ayant signé un contrat à durée déterminée                              | Nombre total   |                                 | <b>66</b>      | 33      | 38      | 64      | 2-7   | -     |
| Personnel des filiales en propriété exclusive du CN   | Nombre total   |                                 | <b>1 803</b>   | 1 734   | 1 667   | 2 053   | 2-7   | -     |
| <b>Nombre total de membres du personnel à temps partiel <sup>b)</sup></b>                   | Nombre total   |                                 | <b>0</b>       | 0       | 0       | 0       | 2-7   | -     |
| <b>MEMBRES DU PERSONNEL PAR RÉGION ET SEXE <sup>c)</sup></b>                                |  |                                 |                |         |         |         |       |       |
| Canada  | Nombre total   |                                 | <b>16 571</b>  | 15 883  | 14 851  | 15 921  | 2-7   | -     |
| États-Unis  | Nombre total   |                                 | <b>6 547</b>   | 6 321   | 6 048   | 6 343   | 2-7   | -     |
| Femmes <sup>c)</sup>  | Nombre total   |                                 | <b>1 946</b>   | 1 828   | 1 710   | 1 891   | 2-7   | -     |
| Hommes <sup>c)</sup>  | Nombre total   |                                 | <b>21 172</b>  | 20 376  | 19 189  | 20 373  | 2-7   | -     |
| <b>MEMBRES DU PERSONNEL CONTRACTUELS <sup>b) c)</sup></b>                                   |  |                                 |                |         |         |         |       |       |
| <b>Contrat permanent</b>  | Nombre total   |                                 | <b>23 118</b>  | 22 204  | 20 899  | 22 264  | 2-7   | -     |
| Femmes  | Nombre total   |                                 | <b>1 946</b>   | 1 828   | 1 710   | 1 891   | 2-7   | -     |
| Hommes  | Nombre total   |                                 | <b>21 172</b>  | 20 376  | 19 189  | 20 373  | 2-7   | -     |
| <b>Contrat à durée déterminée</b>   | Nombre total   |                                 | <b>66</b>      | 33      | 38      | 64      | 2-7   | -     |
| Femmes  | Nombre total   |                                 | <b>24</b>      | 16      | 24      | 28      | 2-7   | -     |
| Hommes  | Nombre total   |                                 | <b>42</b>      | 17      | 14      | 36      | 2-7   | -     |
| <b>CONVENTIONS COLLECTIVES <sup>c)</sup></b>  |  |                                 |                |         |         |         |       |       |
| <b>Pourcentage du personnel du CN protégé par des conventions collectives</b>               | % du personnel total                                   |                                 | <b>81 %</b>    | 81 %    | 80 %    | 79 %    | 2-30  | -     |
| <b>RECRUTEMENT <sup>c)</sup></b>  |  |                                 |                |         |         |         |       |       |
| <b>Candidatures (par le site Web du CN)</b>   | Nombre total   |                                 | <b>218 444</b> | 183 715 | 136 481 | 108 381 | -     | -     |
| <b>Nombre total de nouveaux membres du personnel</b>  | Nombre total   |                                 | <b>3 432</b>   | 3 031   | 2 071   | 988     | 401-1 | -     |
| <b>Pourcentage de nouveaux membres du personnel</b>   | % du personnel total                                   |                                 | <b>15 %</b>    | 14 %    | 10 %    | 4 %     | 401-1 | -     |
| <b>Embauches internes <sup>d)</sup></b>   | % de postes vacants pourvus par des candidats internes |                                 | <b>23 %</b>    | 25 %    | 34 %    | 50 %    | 401-1 | -     |
| <b>Groupes d'âge <sup>e)</sup></b>  |  |                                 |                |         |         |         |       |       |
| Nouveaux membres du personnel de moins de 30 ans  | Nombre total de nouveaux membres du personnel          |                                 | <b>1 667</b>   | 1 531   | 1 039   | 423     | 401-1 | -     |
| Pourcentage de nouveaux membres du personnel de moins de 30 ans                             | % de nouveaux membres du personnel                     |                                 | <b>49 %</b>    | 51 %    | 50 %    | 43 %    | 401-1 | -     |
| Nouveaux membres du personnel entre 30 et 50 ans  | Nombre total de nouveaux membres du personnel          |                                 | <b>1 577</b>   | 1 372   | 947     | 490     | 401-1 | -     |
| Pourcentage de nouveaux membres du personnel entre 30 et 50 ans                             | % de nouveaux membres du personnel                     |                                 | <b>46 %</b>    | 45 %    | 46 %    | 50 %    | 401-1 | -     |
| Nouveaux membres du personnel de plus de 50 ans   | Nombre total de nouveaux membres du personnel          |                                 | <b>188</b>     | 128     | 85      | 75      | 401-1 | -     |
| Pourcentage de nouveaux membres du personnel de plus de 50 ans                              | % de nouveaux membres du personnel                     |                                 | <b>5 %</b>     | 4 %     | 4 %     | 7 %     | 401-1 | -     |

| Données   | Unité de mesure                                 | Exercice terminé le 31 décembre | 2023   | 2022   | 2021   | 2020  | GRI   | SASB |
|---|---|---------------------------------|--------|--------|--------|-------|-------|------|
| <b>PERSONNEL</b>  |   |                                 |        |        |        |       |       |      |
| <b>Sexe<sup>(1)</sup></b>                                   |   |                                 |        |        |        |       |       |      |
| Femmes  | Nombre total de nouveaux membres du personnel   |                                 | 399    | 311    | 238    | 174   | 401-1 | -    |
| Pourcentage de nouveaux membres du personnel – femmes       | % de nouveaux membres du personnel              |                                 | 12 %   | 10 %   | 11 %   | 18 %  | 401-1 | -    |
| Hommes  | Nombre total de nouveaux membres du personnel   |                                 | 3 033  | 2 720  | 1 833  | 814   | 401-1 | -    |
| Pourcentage de nouveaux membres du personnel – hommes       | % de nouveaux membres du personnel              |                                 | 88 %   | 90 %   | 89 %   | 82 %  | 401-1 | -    |
| <b>Région</b>   |   |                                 |        |        |        |       |       |      |
| Canada  | Nombre total de nouveaux membres du personnel   |                                 | 2 719  | 2 355  | 1 799  | 865   | 401-1 | -    |
| Pourcentage de nouveaux membres du personnel au Canada      | % de nouveaux membres du personnel              |                                 | 79 %   | 78 %   | 87 %   | 88 %  | 401-1 | -    |
| États-Unis  | Nombre total de nouveaux membres du personnel   |                                 | 713    | 676    | 272    | 123   | 401-1 | -    |
| Pourcentage de nouveaux membres du personnel aux États-Unis | % de nouveaux membres du personnel              |                                 | 21 %   | 22 %   | 13 %   | 12 %  | 401-1 | -    |
| <b>ROULEMENT DE PERSONNEL<sup>(2) (3)</sup></b>             |   |                                 |        |        |        |       |       |      |
| <b>Roulement total du personnel</b>                         |   |                                 |        |        |        |       |       |      |
|   | Nombre total                                    |                                 | 2 460  | 2 669  | 2 942  | 2 168 | 401-1 | -    |
|   | Pourcentage de roulement de personnel           | % du personnel CN               | 10,6 % | 12,0 % | 14,1 % | 9,7 % | 401-1 | -    |
| <b>Roulement total volontaire du personnel</b>              |   |                                 |        |        |        |       |       |      |
|   | Nombre total                                    |                                 | 1 270  | 1 509  | 1 415  | 982   | 401-1 | -    |
|   | Pourcentage de départs volontaires de personnel | % du personnel CN               | 5,5 %  | 6,8 %  | 6,8 %  | 4,4 % | 401-1 | -    |
| <b>Groupes d'âge<sup>(4)</sup></b>                          |   |                                 |        |        |        |       |       |      |
| Roulement de personnel de moins de 30 ans                   | Nombre total                                    |                                 | 732    | 717    | 680    | 453   | 401-1 | -    |
| Pourcentage de roulement de personnel de moins de 30 ans    | % du personnel CN                               |                                 | 3,2 %  | 3,2 %  | 3,3 %  | 2,0 % | 401-1 | -    |
| Roulement de personnel entre 30 et 50 ans                   | Nombre total                                    |                                 | 1 245  | 1 309  | 1 409  | 971   | 401-1 | -    |
| Pourcentage de roulement de personnel entre 30 et 50 ans    | % du personnel CN                               |                                 | 5,4 %  | 5,9 %  | 6,7 %  | 4,4 % | 401-1 | -    |
| Roulement de personnel de plus de 50 ans                    | Nombre total                                    |                                 | 483    | 643    | 853    | 744   | 401-1 | -    |
| Pourcentage de roulement de personnel de plus de 50 ans     | % du personnel CN                               |                                 | 2,1 %  | 2,9 %  | 4,1 %  | 3,3 % | 401-1 | -    |
| <b>Sexe<sup>(1)</sup></b>                                   |   |                                 |        |        |        |       |       |      |
| Roulement de personnel – femmes                             | Nombre total                                    |                                 | 247    | 319    | 346    | 257   | 401-1 | -    |
| Pourcentage de roulement de personnel – femmes              | % du personnel CN                               |                                 | 1,1 %  | 1,4 %  | 1,7 %  | 1,2 % | 401-1 | -    |
| Roulement de personnel – hommes                             | Nombre total                                    |                                 | 2 213  | 2 350  | 2 596  | 1 911 | 401-1 | -    |
| Pourcentage de roulement de personnel – hommes              | % du personnel CN                               |                                 | 9,6 %  | 10,6 % | 12,4 % | 8,6 % | 401-1 | -    |
| <b>Région</b>   |   |                                 |        |        |        |       |       |      |
| Roulement de personnel – Canada                             | Nombre total                                    |                                 | 2 014  | 2 097  | 2 262  | 1 605 | 401-1 | -    |
| Pourcentage de roulement de personnel au Canada             | % du personnel CN                               |                                 | 8,7 %  | 9,4 %  | 10,8 % | 7,2 % | 401-1 | -    |
| Roulement de personnel – États-Unis                         | Nombre total                                    |                                 | 446    | 572    | 680    | 563   | 401-1 | -    |
| Pourcentage de roulement de personnel aux États-Unis        | % du personnel CN                               |                                 | 1,9 %  | 2,6 %  | 3,3 %  | 2,5 % | 401-1 | -    |

| Données   | Unité de mesure                                   | Exercice terminé le 31 décembre | 2023             | 2022    | 2021    | 2020    | GRI   | SASB |
|---|---|---------------------------------|------------------|---------|---------|---------|-------|------|
| <b>PERSONNEL</b>  |   |                                 |                  |         |         |         |       |      |
| <b>TAUX D'ABSENTÉISME <sup>(e), (f)</sup></b>   |   |                                 |                  |         |         |         |       |      |
| Femmes <sup>(a)</sup>   | % d'heures d'absence sur les heures de service    |                                 | <b>3,7 %</b>     | 3,1 %   | 2,6 %   | 2,0 %   | -     | -    |
| Hommes <sup>(a)</sup>   | % d'heures d'absence sur les heures de service    |                                 | <b>3,7 %</b>     | 2,9 %   | 2,4 %   | 1,7 %   | -     | -    |
| Canada  | % d'heures d'absence sur les heures de service    |                                 | <b>4,8 %</b>     | 3,6 %   | 3,0 %   | 2,1 %   | -     | -    |
| États-Unis  | % d'heures d'absence sur les heures de service    |                                 | <b>1,2 %</b>     | 1,2 %   | 1,1 %   | 0,8 %   | -     | -    |
| <b>FORMATION ET INSTRUCTION <sup>(g)</sup></b>  |   |                                 |                  |         |         |         |       |      |
| <b>Total des heures de formation</b>  | Nombre total d'heures                             |                                 | <b>1 247 226</b> | 890 037 | 912 300 | 554 608 | -     | -    |
| <b>Moyenne des heures de formation</b>  |   |                                 |                  |         |         |         |       |      |
| Personnel   | Moyenne des heures                                |                                 | <b>51</b>        | 36      | 40      | 23      | 404-1 | -    |
| Femmes <sup>(a)</sup>   | Moyenne des heures                                |                                 | <b>35</b>        | 23      | 23      | 16      | 404-1 | -    |
| Hommes <sup>(a)</sup>   | Moyenne des heures                                |                                 | <b>53</b>        | 37      | 42      | 24      | 404-1 | -    |
| Personnel de direction  | Moyenne des heures                                |                                 | <b>26</b>        | 16      | 17      | 12      | 404-1 | -    |
| Personnel syndiqué  | Moyenne des heures                                |                                 | <b>58</b>        | 41      | 47      | 27      | 404-1 | -    |
| <b>ÉVALUATION RÉGULIÈRE DE LA PERFORMANCE ET DÉVELOPPEMENT DE CARRIÈRE</b>                                |   |                                 |                  |         |         |         |       |      |
| <b>Pourcentage de membres du personnel de direction faisant l'objet d'une évaluation</b>                  | % de membres du personnel de direction            |                                 | <b>100 %</b>     | 100 %   | 100 %   | 100 %   | 404-3 | -    |
| <b>ENGAGEMENT DES MEMBRES DU PERSONNEL <sup>(g)</sup></b>   |   |                                 |                  |         |         |         |       |      |
| <b>Engagement de la direction</b>   | % des employés de la direction activement engagés |                                 | <b>71 %</b>      | 66 %    | 52 %    | 68 %    | -     | -    |
| <b>Couverture des données</b>   | % du nombre total des employés de la direction    |                                 | <b>97 %</b>      | 94 %    | 88 %    | 86 %    | -     | -    |
| <b>Engagement des syndiqués</b>   | % des employés syndiqués activement engagés       |                                 | <b>51 %</b>      | 49 %    | 46 %    | 48 %    | -     | -    |
| <b>Couverture des données</b>   | % du nombre total des employés syndiqués          |                                 | <b>48 %</b>      | 49 %    | 43 %    | 38 %    | -     | -    |
| <b>Engagement global des employés</b>   | % de membres du personnel activement engagés      |                                 | <b>59 %</b>      | 56 %    | 49 %    | 57 %    | -     | -    |
| <b>Couverture des données</b>   | % du personnel total                              |                                 | <b>59 %</b>      | 58 %    | 52 %    | 49 %    | -     | -    |
| <b>DIVERSITÉ ET ÉQUITÉ EN EMPLOI <sup>(e), (g)</sup></b>  |   |                                 |                  |         |         |         |       |      |
| <b>Femmes</b>   | % du personnel total                              |                                 | <b>8 %</b>       | 8 %     | 8 %     | 8 %     | 405-1 | -    |
| <b>Femmes occupant des postes de direction dans des fonctions génératrices de produits <sup>(h)</sup></b> | % des postes de direction                         |                                 | <b>38 %</b>      | 32 %    | 33 %    | 35 %    | -     | -    |
| <b>Femmes occupant des postes en STIM <sup>(i)</sup></b>  | % des postes en STIM                              |                                 | <b>21 %</b>      | 21 %    | 21 %    | 20 %    | -     | -    |
| <b>Ethnicité aux États-Unis <sup>(j)</sup></b>  |   |                                 |                  |         |         |         |       |      |
| Caucasien   | % du personnel aux États-Unis                     |                                 | <b>77,1 %</b>    | 77,6 %  | 78,9 %  | 79,6 %  | 405-1 | -    |
| Noir / Afro-américain   | % du personnel aux États-Unis                     |                                 | <b>14,4 %</b>    | 14,5 %  | 13,7 %  | 13,8 %  | 405-1 | -    |
| Hispanique / Latin  | % du personnel aux États-Unis                     |                                 | <b>5,4 %</b>     | 5,0 %   | 4,7 %   | 4,4 %   | 405-1 | -    |
| Asiatique   | % du personnel aux États-Unis                     |                                 | <b>0,6 %</b>     | 0,6 %   | 0,6 %   | 0,7 %   | 405-1 | -    |
| Indien d'Amérique / Autochtone de l'Alaska  | % du personnel aux États-Unis                     |                                 | <b>0,7 %</b>     | 0,8 %   | 0,7 %   | 0,6 %   | 405-1 | -    |
| Natif d'Hawaii / Insulaire du Pacifique   | % du personnel aux États-Unis                     |                                 | <b>0,1 %</b>     | 0,1 %   | 0,1 %   | 0,1 %   | 405-1 | -    |
| Deux ethnies ou plus  | % du personnel aux États-Unis                     |                                 | <b>1,5 %</b>     | 1,2 %   | 1,1 %   | 0,5 %   | 405-1 | -    |
| Ne souhaite pas s'identifier  | % du personnel aux États-Unis                     |                                 | <b>0,2 %</b>     | 0,2 %   | 0,2 %   | 0,3 %   | 405-1 | -    |

| Données                             | Unité de mesure                            | Exercice terminé le 31 décembre | 2023          | 2022   | 2021   | 2020   | GRI   | SASB |
|-------------------------------------|--|---------------------------------|---------------|--------|--------|--------|-------|------|
| <b>PERSONNEL</b>                    |  |                                 |               |        |        |        |       |      |
| <b>Diversité au Canada</b>          |  |                                 |               |        |        |        |       |      |
| Femmes                              | % du personnel au Canada                   |                                 | <b>9,8 %</b>  | 9,6 %  | 9,6 %  | 9,9 %  | 405-1 | -    |
| Peuples autochtones <sup>k)</sup>   | % du personnel au Canada                   |                                 | <b>5,7 %</b>  | 5,6 %  | 5,6 %  | 4,7 %  | 405-1 | -    |
| Personnes handicapées <sup>l)</sup> | % du personnel au Canada                   |                                 | <b>5,0 %</b>  | 4,6 %  | 5,0 %  | 1,7 %  | 405-1 | -    |
| Minorités visibles <sup>m)</sup>    | % du personnel au Canada                   |                                 | <b>17,2 %</b> | 15,6 % | 14,7 % | 12,7 % | 405-1 | -    |
| <b>Diversité aux États-Unis</b>     |  |                                 |               |        |        |        |       |      |
| Femmes                              | % du personnel aux États-Unis              |                                 | <b>4,8 %</b>  | 4,8 %  | 4,8 %  | 5,0 %  | 405-1 | -    |
| Personnes handicapées <sup>l)</sup> | % du personnel aux États-Unis              |                                 | <b>2,0 %</b>  | 2,2 %  | 2,2 %  | 0,4 %  | 405-1 | -    |
| Minorités visibles <sup>m)</sup>    | % du personnel aux États-Unis              |                                 | <b>22,8 %</b> | 22,3 % | 21,0 % | 20,1 % | 405-1 | -    |
| <b>Groupes d'âge</b>                |  |                                 |               |        |        |        |       |      |
| Pourcentage de plus de 50 ans       | % du personnel total                       |                                 | <b>22 %</b>   | 22 %   | 23 %   | 23 %   | 405-1 | -    |
| Pourcentage entre 30 et 50 ans      | % du personnel total                       |                                 | <b>61 %</b>   | 61 %   | 61 %   | 60 %   | 405-1 | -    |
| Pourcentage de moins de 30 ans      | % du personnel total                       |                                 | <b>17 %</b>   | 17 %   | 16 %   | 17 %   | 405-1 | -    |
| <b>Équipes de gouvernance</b>       |  |                                 |               |        |        |        |       |      |
| Conseil d'administration            | Nombre total                               |                                 | <b>11</b>     | 11     | 11     | 14     | 405-1 | -    |
| Pourcentage de femmes               | % du total du Conseil                      |                                 | <b>55 %</b>   | 55 %   | 45 %   | 43 %   | 405-1 | -    |
| Pourcentage de plus de 50 ans       | % du total du Conseil                      |                                 | <b>100 %</b>  | 100 %  | 100 %  | 93 %   | 405-1 | -    |
| Minorités visibles <sup>m)</sup>    | % du total du Conseil                      |                                 | <b>18 %</b>   | 18 %   | 9 %    | 0 %    | 405-1 | -    |
| <b>Catégories de personnel</b>      |  |                                 |               |        |        |        |       |      |
| Cadres supérieurs                   | Nombre total                               |                                 | <b>12</b>     | 9      | 8      | 7      | 405-1 | -    |
| Pourcentage de femmes               | % de cadres supérieurs                     |                                 | <b>25 %</b>   | 33 %   | 38 %   | 29 %   | 405-1 | -    |
| Comité exécutif <sup>n)</sup>       | Nombre total                               |                                 | <b>30</b>     | 30     | 35     | 33     | 405-1 | -    |
| Pourcentage de femmes               | % du comité exécutif                       |                                 | <b>27 %</b>   | 27 %   | 17 %   | 18 %   | 405-1 | -    |
| Cadres supérieurs                   | Nombre total de cadres supérieurs          |                                 | <b>190</b>    | 171    | 173    | 189    | 405-1 | -    |
| Pourcentage de femmes               | % de cadres supérieurs                     |                                 | <b>23 %</b>   | 23 %   | 22 %   | 21 %   | 405-1 | -    |
| Pourcentage de plus de 50 ans       | % de cadres supérieurs                     |                                 | <b>48 %</b>   | 52 %   | 51 %   | 50 %   | 405-1 | -    |
| Pourcentage entre 30 et 50 ans      | % de cadres supérieurs                     |                                 | <b>52 %</b>   | 47 %   | 49 %   | 50 %   | 405-1 | -    |
| Personnel cadre                     | Nombre total de membres du personnel cadre |                                 | <b>4 301</b>  | 4 072  | 3 939  | 4 411  | 405-1 | -    |
| Pourcentage de femmes               | % de membres du personnel cadre            |                                 | <b>24 %</b>   | 23 %   | 23 %   | 23 %   | 405-1 | -    |
| Pourcentage de plus de 50 ans       | % de membres du personnel cadre            |                                 | <b>27 %</b>   | 26 %   | 26 %   | 27 %   | 405-1 | -    |
| Pourcentage entre 30 et 50 ans      | % de membres du personnel cadre            |                                 | <b>65 %</b>   | 66 %   | 66 %   | 65 %   | 405-1 | -    |
| Pourcentage de moins de 30 ans      | % de membres du personnel cadre            |                                 | <b>8 %</b>    | 8 %    | 8 %    | 9 %    | 405-1 | -    |
| Cadres subalternes <sup>o)</sup>    | Nombre total                               |                                 | <b>2 852</b>  | 2 761  | 2 715  | 3 200  | 405-1 | -    |
| Pourcentage de femmes               | % de cadres subalternes                    |                                 | <b>23 %</b>   | 22 %   | 22 %   | 22 %   | 405-1 | -    |

| Données   | Unité de mesure                                | Exercice terminé le 31 décembre | 2023          | 2022   | 2021   | 2020   | GRI   | SASB |
|---|--|---------------------------------|---------------|--------|--------|--------|-------|------|
| <b>PERSONNEL</b>  |  |                                 |               |        |        |        |       |      |
| Personnel non-cadre   | Nombre total de membres du personnel non-cadre |                                 | <b>18 627</b> | 17 962 | 16 788 | 17 664 | 405-1 | -    |
| Pourcentage de femmes   | % de membres du personnel non-cadre            |                                 | <b>5 %</b>    | 5 %    | 5 %    | 5 %    | 405-1 | -    |
| Pourcentage de plus de 50 ans                                       | % de membres du personnel non-cadre            |                                 | <b>20 %</b>   | 20 %   | 22 %   | 21 %   | 405-1 | -    |
| Pourcentage entre 30 et 50 ans                                      | % de membres du personnel non-cadre            |                                 | <b>61 %</b>   | 61 %   | 60 %   | 60 %   | 405-1 | -    |
| Pourcentage de moins de 30 ans                                      | % de membres du personnel non-cadre            |                                 | <b>19 %</b>   | 19 %   | 18 %   | 19 %   | 405-1 | -    |
| <b>ÉGALITÉ SALARIALE ENTRE HOMMES ET FEMMES <sup>c) p) q)</sup></b> |  |                                 |               |        |        |        |       |      |
| Cadres supérieurs   | Ratio hommes/femmes                            |                                 | <b>1,0</b>    | 1,1    | 1,0    | 1,1    | 405-2 | -    |
| Personnel cadre   | Ratio hommes/femmes                            |                                 | <b>1,0</b>    | 1,0    | 1,0    | 1,0    | 405-2 | -    |
| Personnel non-cadre   | Ratio hommes/femmes                            |                                 | <b>1,0</b>    | 1,0    | 1,0    | 1,0    | 405-2 | -    |

- a) Le nombre total des membres du personnel (fin de l'exercice) pour chaque année est celui qui figure dans le Rapport annuel du CN de l'année correspondante et comprend tous les membres du personnel du CN et de ses filiales en propriété exclusive.
- b) Tel que défini par les lois nationales.
- c) La répartition des données sur le personnel porte sur le personnel du CN seulement, excluant les membres du personnel ayant signé un contrat à durée déterminée et le personnel des filiales en propriété exclusive du CN.
- d) Les embauches internes sont définies comme un employé existant qui est muté à un nouveau poste, y compris toutes les promotions et les mutations latérales au sein de l'entreprise au cours de l'année de déclaration.
- e) Le roulement du personnel désigne le nombre de membres du personnel qui quittent l'entreprise volontairement ou à la suite d'un congédiement, d'un départ à la retraite ou d'un décès.
- f) Le taux d'absentéisme correspond au nombre d'heures d'absence sur les heures de service du personnel syndiqué, exprimé en pourcentage du nombre réel d'heures pendant lesquelles un membre du personnel était disponible pour travailler pendant une année donnée (heures de service). Les heures de service n'ont pas été réduites en cas d'absence prolongée, d'arrêt de travail, etc. Le taux d'absentéisme ne comprend pas les absences prolongées connues (p. ex., congé de maladie, congé prolongé en cas de blessure) ni les jours fériés, les congés pour études, les congés de maternité ou de paternité, ou les congés pour raisons familiales. En 2023, le taux d'absentéisme a augmenté principalement parce que c'était la première année que les nouvelles modifications au Code canadien du travail (CCT) entraient en vigueur et permettaient à tous les employés au Canada d'accumuler jusqu'à 10 jours de congé de maladie payé chaque année. De plus, en 2023, la méthode de calcul a été mise à jour pour inclure les congés personnels.
- g) L'engagement des employés cadres et non cadres ne concerne que les employés du CN, tandis que l'engagement global comprend les résultats du sondage du CN et de ses filiales en propriété exclusive. La couverture des données correspond au pourcentage de membres du personnel ayant répondu au sondage sur l'engagement du personnel par rapport au nombre total de membres du personnel.

- h) Nombre de femmes à des postes de cadre dans des fonctions génératrices de produits exprimé en pourcentage de tous ces cadres.
- i) Les femmes occupant des postes en sciences, technologie, ingénierie ou mathématiques (STIM) comprennent les femmes occupant des postes de direction et des postes syndiqués au sein des équipes des Services d'information, de l'Innovation et de la Transformation des activités, des Finances et des Systèmes de gestion des risques, et des Opérations qui ont des rôles nécessitant des antécédents et/ou des études en STIM en pourcentage de tous ces postes.
- j) Les pourcentages relatifs à l'origine ethnique sont calculés en fonction du nombre total d'employés aux États-Unis.
- k) Les Peuples autochtones sont définis comme les Premières nations, les Inuits et les Métis. Ces indicateurs ne sont pas suivis aux États-Unis.
- l) Les personnes handicapées sont définies comme des personnes qui ont une déficience durable ou récurrente soit de leurs capacités physiques, mentales ou sensorielles, soit d'ordre psychiatrique ou en matière d'apprentissage et qui a) considèrent qu'elles ont des aptitudes réduites pour exercer un emploi, ou qui b) pensent qu'elles risquent d'être classées dans cette catégorie par leur employeur ou par d'éventuels employeurs en raison d'une telle déficience. Cette définition vise également les personnes dont les limitations fonctionnelles liées à leur déficience font l'objet de mesures d'accommodement pour leur emploi ou dans leur lieu de travail.
- m) Les membres des minorités visibles sont définies comme des personnes autres que des Peuples autochtones, qui ne sont pas de race blanche ou qui n'ont pas la peau blanche. Les membres des minorités visibles comprennent les catégories suivantes : Asiatique du sud, Chinois, Noir, Philippin, Latino-Américain, Arabe, Asiatique du Sud-Est, Asiatique occidental, Coréen, Japonais, ainsi que les minorités visibles non incluses ailleurs, et les personnes qui s'identifient à plusieurs groupes de minorités visibles.
- n) Le comité de direction désigne les postes qui comprennent tous les vice-présidents et les postes de niveau supérieur qui relèvent à deux niveaux du PDG.
- o) Par « cadres subalternes », on entend les postes de superviseur de premier niveau et de cadre débutant.
- p) Ce ratio est fondé sur le salaire de base en Amérique du Nord. Les endroits significatifs représentent nos activités au Canada et aux États-Unis.
- q) Les données divulguées proviennent des renseignements autodéclarés fournis par les employés. Conformément à la législation sur la protection des renseignements personnels, ces renseignements ont été recueillis sur une base volontaire, et lorsqu'une personne donnée a choisi de ne pas répondre, le CN n'a fait aucune supposition et n'a pas attribué de données à cette personne.

| Données  | Unité de mesure | Exercice terminé le 31 décembre | 2023   | 2022   | 2021   | 2020   | GRI            | SASB |
|--|-----------------|---------------------------------|--------|--------|--------|--------|----------------|------|
| <b>COLLECTIVITÉ ET ÉCONOMIE</b>  |                 |                                 |        |        |        |        |                |      |
| <b>PERFORMANCE ÉCONOMIQUE</b>  |                 |                                 |        |        |        |        |                |      |
| Valeur économique directe produite (produits d'exploitation)   | M\$             |                                 | 16 828 | 17 107 | 14 477 | 13 819 | 201-1          | -    |
| Valeur économique distribuée   | M\$             |                                 | 14 275 | 14 101 | 11 872 | 11 580 | 201-1          | -    |
| Charges d'exploitation   | M\$             |                                 | 10 231 | 10 267 | 8 861  | 9 042  | 201-1          | -    |
| Main-d'œuvre et avantages sociaux  | M\$             |                                 | 3 150  | 2 935  | 2 879  | 2 723  | 201-1          | -    |
| Services acquis, matières et carburant   | M\$             |                                 | 4 351  | 4 709  | 3 595  | 3 304  | 201-1          | -    |
| Autres <sup>d)</sup>   | M\$             |                                 | 2 730  | 2 623  | 2 387  | 3 015  | 201-1          | -    |
| Paiements versés aux investisseurs <sup>b)</sup>   | M\$             |                                 | 2 847  | 2 546  | 2 252  | 2 185  | 201-1          | -    |
| Paiements versés aux gouvernements   | M\$             |                                 | 1 197  | 1 288  | 759    | 353    | 201-1          | -    |
| Paiements versés aux autorités fiscales canadiennes  | M\$             |                                 | 1 004  | 855    | 598    | 510    | 201-1          | -    |
| Paiements versés aux autorités fiscales américaines  | M\$             |                                 | 193    | 434    | 162    | (157)  | 201-1          | -    |
| Investissements communautaires <sup>c)</sup>   | M\$             |                                 | 19     | 15     | 15     | 12     | 201-1          | -    |
| Valeur économique non distribuée   | M\$             |                                 | 2 553  | 3 006  | 2 605  | 2 239  | 201-1          | -    |
| Coût lié au bénévolat du personnel pendant les heures de travail rémunéré <sup>d)</sup>  | M\$             |                                 | 0,13   | 0,02   | 0,28   | 0,20   | -              | -    |
| Coût lié aux frais indirects de gestion des programmes d'investissement communautaire <sup>e)</sup>                            | M\$             |                                 | 0,97   | 0,34   | 0,46   | 0,56   | -              | -    |
| <b>APPROVISIONNEMENT</b>   |                 |                                 |        |        |        |        |                |      |
| <b>Fournisseurs essentiels<sup>f)</sup></b>  |                 |                                 |        |        |        |        |                |      |
| Nombre total des fournisseurs essentiels   | Nombre          |                                 | 58     | 50     | 46     | 76     | -              | -    |
| Fournisseurs essentiels évalués relativement à des questions environnementales, sociales et de gouvernance (ESG) <sup>g)</sup> | %               |                                 | 90 %   | 86 %   | 39 %   | 24 %   | 308-1<br>414-1 | -    |
| Audits des fournisseurs <sup>h)</sup>  | Nombre          |                                 | 18     | S.O.   | S.O.   | S.O.   | -              | -    |
| <b>Fournisseur de premier niveau<sup>i)</sup></b>  |                 |                                 |        |        |        |        |                |      |
| Nombre total des fournisseurs importants de premier niveau   | Nombre          |                                 | 7 762  | 7 791  | S.O.   | S.O.   | -              | -    |
| <b>Fournisseur important de premier niveau<sup>j)</sup></b>  |                 |                                 |        |        |        |        |                |      |
| Nombre total des fournisseurs importants de premier niveau   | Nombre          |                                 | 544    | 620    | S.O.   | S.O.   | -              | -    |
| Dépenses auprès des fournisseurs importants de premier niveau <sup>k)</sup>  | %               |                                 | 80 %   | 82 %   | S.O.   | S.O.   | -              | -    |
| Fournisseurs importants de premier niveau évalués sur les enjeux ESG <sup>l)</sup>   | Nombre          |                                 | 501    | 536    | S.O.   | S.O.   | 308-1<br>414-1 | -    |
| Fournisseurs importants de premier niveau examinés sur les enjeux ESG <sup>m)</sup>  | Nombre          |                                 | 17     | S.O.   | S.O.   | S.O.   | -              | -    |
| <b>Dépenses auprès des fournisseurs locaux<sup>n)</sup></b>  |                 |                                 |        |        |        |        |                |      |
| Canada   | M\$             |                                 | 3 642  | 3 912  | 3 070  | 2 993  | 204-1          | -    |
| États-Unis   | M\$             |                                 | 2 121  | 1 918  | 1 683  | 1 723  | 204-1          | -    |
| <b>Fournisseurs diversifiés<sup>o)</sup></b>   |                 |                                 |        |        |        |        |                |      |
| Nombre total des fournisseurs diversifiés  | Nombre          |                                 | 140    | 138    | 144    | 139    | -              | -    |
| Dépenses auprès des fournisseurs diversifiés   | M\$             |                                 | 111    | 102    | 116    | 104    | -              | -    |



| Données  | Unité de mesure | Exercice terminé le 31 décembre | 2023        | 2022 | 2021 | 2020 | GRI | SASB |
|--|-----------------|---------------------------------|-------------|------|------|------|-----|------|
| <b>COLLECTIVITÉ ET ÉCONOMIE</b>  |                 |                                 |             |      |      |      |     |      |
| <b>Fournisseurs Autochtones<sup>p)</sup></b>   |                 |                                 |             |      |      |      |     |      |
| Nombre total des fournisseurs diversifiés  | Nombre          |                                 | 19          | 17   | 20   | 15   | -   | -    |
| Dépenses auprès des fournisseurs Autochtones   | M\$             |                                 | 34          | 28   | 39   | 34   | -   | -    |
| <b>Personnel de l'approvisionnement formé à l'approvisionnement durable<sup>q)</sup></b> | %               |                                 | <b>94 %</b> | S.O. | S.O. | S.O. | -   | -    |

- a) La rubrique Autres désigne les amortissements, la location de matériel et autres dépenses générales.
- b) Les paiements aux fournisseurs de capital comprennent les dividendes versés aux actionnaires et les intérêts versés.
- c) Les investissements communautaires comprennent les commandites, les dons, les partenariats avec des associations d'affaires et les frais d'activation ainsi que les dons accordés par l'entremise des conseils communautaires du CN et dans le cadre du programme Cheminots du CN dans la collectivité. Les investissements communautaires sont inclus dans les autres dépenses.
- d) Le coût calculé comprend le temps que le personnel consacre au bénévolat pendant les heures de travail rémunéré dans le cadre des programmes suivants : Programme d'aide au personnel et à la famille et Champion du mieux-être du CN.
- e) Le coût calculé des frais indirects de gestion des programmes d'investissement communautaire comprend les salaires des employés actifs du CN.
- f) On entend par fournisseur essentiel un fournisseur d'éléments essentiels, un fournisseur unique ou exclusif, un fournisseur ne pouvant être remplacé ou un fournisseur avec lequel le CN dépense plus de 25 M\$ par année.
- g) Le pourcentage représente le nombre de nos fournisseurs essentiels qui ont été évalués relativement à des questions environnementales, sociales et de gouvernance (ESG) au moyen de vérifications de fournisseurs, d'évaluations de rendement en matière de sécurité sur place ou des évaluations de durabilité. Il comprend les nouveaux fournisseurs en 2023 qui font partie de la catégorie des fournisseurs essentiels.
- h) Un fournisseur de premier niveau est défini comme un fournisseur direct du CN auquel il fournit directement des biens et des services.
- i) Un fournisseur important de premier niveau est un fournisseur de premier niveau identifié comme étant un fournisseur essentiel, un fournisseur majeur, un fournisseur considéré avoir un impact ESG important, ou une combinaison de ces éléments.
- j) Un fournisseur de premier niveau important est un fournisseur premier niveau qui a été identifié comme un fournisseur essentiel, un fournisseur à dépenses élevées, un fournisseur réputé avoir une incidence importante sur les facteurs ESG pour notre entreprise, ou une combinaison de ces facteurs.

- k) En 2023, le CN a apporté des changements à sa définition des fournisseurs majeurs en augmentant le seuil. Ce changement ne s'applique qu'aux données déclarées en 2023 et a permis au CN de se concentrer sur des fournisseurs plus importants.
- l) Le pourcentage représente le nombre de nos fournisseurs importants de premier niveau qui ont fait l'objet d'une vérification environnementale, sociale et de gouvernance (ESG) au moyen d'audits de fournisseurs sur place et de bureau, d'évaluations du rendement en matière de sécurité pour le travail effectué sur place ou des évaluations de la durabilité.
- m) Les revues ESG des fournisseurs sont des discussions tenues sur des sujets ESG lors des revues commerciales périodiques.
- n) Les dépenses auprès des fournisseurs locaux sont définies comme les dépenses adressables avec les fournisseurs qui ont l'adresse de facturation dans les régions où le CN exerce ses activités. Les dépenses adressables sont les paiements aux fournisseurs pour les biens et services qui ont été traités par l'équipe de Gestion des achats et de l'approvisionnement. Cela exclut les paiements inter-compagnies, les frais de marketing, les frais juridiques, les remises/taxes gouvernementales, la masse salariale.
- o) Les fournisseurs diversifiés sont définis comme des entreprises détenues, exploitées et contrôlées à au moins 51 % par une personne ou un groupe identifié comme étant des femmes, des Autochtones, des personnes handicapées, des minorités visibles, des membres de la communauté LGBTQIA+ ou des anciens combattants.
- p) Les fournisseurs Autochtones sont définis comme des entreprises détenues, exploitées et contrôlées à au moins 51 % par une personne ou un groupe identifié comme Autochtone (Premières Nations, Inuits ou Métis).
- q) Représente le pourcentage des employés de l'approvisionnement et de la gestion de l'offre du CN au 31 décembre 2023 qui ont reçu une formation sur l'approvisionnement durable au cours de l'exercice 2023.

# INDEX GRI

L'index Global Reporting Initiative (GRI) ci-dessous a été élaboré conformément aux normes de la GRI. Il renvoie à des renseignements pertinents qui sont présentés dans le Rapport sur le développement durable 2022, ainsi que dans d'autres communications de renseignements sur l'entreprise, comme le rapport annuel aux actionnaires du CN et d'autres rapports réglementaires ou volontaires. Le CN a présenté un rapport conformément aux normes de la GRI pour la période du 1<sup>er</sup> janvier 2023 au 31 décembre 2023. Aucune norme sectorielle GRI applicable n'a été appliquée.

| Divulgence GRI                             | Réponse / Emplacement, Page et URL  | Omissions / Explication  |
|--|---|--|
| <b>NORMES UNIVERSELLES</b>                 |   |  |
| <b>GRI 1 : FONDATION 2021</b>              |   |  |
| <b>GRI 2 : INFORMATIONS GÉNÉRALES 2021</b> |   |  |
| <b>PROFIL DE L'ORGANISATION</b>            |   |  |
| 2-1  | Détails sur l'organisation  | <a href="#">Notice Annuelle d'information 2023</a> , p. 1-25   |
| 2-2  | Entités incluses dans le reporting de durabilité de l'organisation                          | <a href="#">Supplément de données 2023 / Index GRI et SASB</a> , p. 4, <a href="#">Notice Annuelle d'information 2023</a> , p. 2   |
| 2-3  | Période, fréquence et point de contact du reporting   | <a href="#">Supplément de données 2023 / Index GRI et SASB</a> , p. 1, 22  |
| 2-4  | Retraitements de l'information  | <a href="#">Supplément de données 2023 / Index GRI et SASB</a> ; <a href="#">Rapport sur les émissions de GES de 2023</a> Les reformulations de l'information et du raisonnement sont indiquées en conséquence et fournies dans les notes de bas de page.              |
| 2-5  | Vérification externe  | <a href="#">Rapport sur les émissions de GES de 2023</a>   |
| 2-6  | Activités, chaîne de valeur et autres relations d'affaires                                  | <a href="#">Supplément de données 2023 / Index GRI et SASB</a> , p. 4; <a href="#">Guide de l'investisseur 2023</a> , p. 8-9, 32-103; <a href="#">Notice Annuelle d'information 2023</a> , Développement général de l'activité, p. 2-15                                |
| 2-7  | Employés  | <a href="#">Supplément de données 2023 / Index GRI et SASB</a> , p. 10   |
| 2-8  | Travailleurs qui ne sont pas des employés   | <a href="#">Supplément de données 2023 / Index GRI et SASB</a> , p. 10   |
| <b>GOVERNANCE</b>                          |   |  |
| 2-9  | Structure et composition de la gouvernance  | <a href="#">Circulaire de sollicitation de procurations 2024</a> , p. 34-36; 41-42   |
| 2-10                                       | Nomination et sélection des membres de l'organe de gouvernance le plus élevé                | <a href="#">Circulaire de sollicitation de procurations 2024</a> , p. 39-42  |
| 2-11                                       | Présidence de l'organe de gouvernance le plus élevé   | <a href="#">Circulaire de sollicitation de procurations 2024</a> , p. 34-35  |
| 2-12                                       | Rôle de l'organe de gouvernance le plus élevé dans la supervision de la gestion des impacts | <a href="#">Circulaire de sollicitation de procurations 2024</a> , p. 34-37  |
| 2-13                                       | Délégation de la responsabilité de la gestion des impacts                                   | <a href="#">Circulaire de sollicitation de procurations 2024</a> , p. 36-37; <a href="#">Réponse au CDP 2023</a> , p. 6-13   |
| 2-14                                       | Rôle de l'organe de gouvernance le plus élevé dans le reporting de durabilité               | <a href="#">Circulaire de sollicitation de procurations 2024</a> , p. 34-35  |
| 2-15                                       | Conflits d'intérêts   | <a href="#">Circulaire de sollicitation de procurations 2024</a> , Appartenance commune à d'autres conseils d'administration, p. 34, 43-44   |
| 2-16                                       | Communication des préoccupations majeures   | <a href="#">Rapport sur le développement durable 2022</a> , p. 72-73; <a href="#">Code de conduite du CN</a> , p. 79-83  |
| 2-17                                       | Connaissance partagée de l'organe de gouvernance le plus élevé                              | <a href="#">Circulaire de sollicitation de procurations 2024</a> , Formation continue, p. 45-46  |
| 2-18                                       | Évaluation de la performance de l'organe de gouvernance le plus élevé                       | <a href="#">Circulaire de sollicitation de procurations 2024</a> , Évaluation du rendement du Conseil, p. 44   |
| 2-19                                       | Politiques de rémunération  | <a href="#">Circulaire de sollicitation de procurations 2024</a> , Rémunération des membres du Conseil d'administration, p. 28-31 et Déclaration de la rémunération de la haute direction, p. 52-55; <a href="#">Rapport sur le développement durable 2022</a> , p. 74 |
| 2-20                                       | Processus de détermination de la rémunération   | <a href="#">Circulaire de sollicitation de procurations 2024</a> , Rémunération des membres du Conseil d'administration, p. 28-31 et Déclaration de la rémunération de la haute direction, p. 52-55  |

| Divulcation GRI   | Réponse / Emplacement, Page et URL   | Omissions / Explication  |
|---|--|--|
| 2-21    Ratio de rémunération totale annuelle                                       | <a href="#">Circulaire de sollicitation de procurations 2024</a> , p. 75; <a href="#">Rapport annuel 2023</a> , p. 30  | <p><b>Exigences omises :</b> Actuellement, nous ne déclarons pas le taux entre la rémunération annuelle totale de la personne la mieux rémunérée de l'organisation et la rémunération annuelle totale médiane de tous les employés. Toutefois, une analyse du ratio de rémunération vertical est effectuée et présentée au Comité des ressources humaines et de la rémunération du Conseil d'administration aux fins de son examen des recommandations en matière de rémunération. L'analyse du ratio de rémunération verticale consiste à comparer la rémunération directe totale de chaque dirigeant désigné (PDG, chef de la direction financière et les trois autres personnes les mieux rémunérées) à la rémunération directe totale annuelle médiane de tous les employés du CN. Cette analyse fournit un contexte supplémentaire lorsque le Comité des ressources humaines et de la rémunération examine les programmes de rémunération de l'entreprise.</p> <p><b>Raison :</b> Sans objet</p> <p><b>Explication :</b> Notre rapport annuel et notre circulaire de sollicitation de procurations contiennent des renseignements qui permettent aux actionnaires de calculer le rapport entre la rémunération du PDG et la rémunération moyenne d'un employé à temps plein équivalent au CN.</p> |
| <b>STRATÉGIE, POLITIQUES ET PRATIQUES</b>   |  |  |
| 2-22    Déclaration sur la stratégie de développement durable                       | <a href="#">Supplément de données 2023 / Index GRI et SASB</a> , p. 2-3; <a href="#">Rapport sur le développement durable 2022</a> , p. 8                                      |  |
| 2-23    Engagements politiques  | <a href="#">Rapport sur le développement durable 2022</a> , p. 72-73   |  |
| 2-24    Intégration des engagements politiques                                      | <a href="#">Rapport sur le développement durable 2022</a> , p. 60, 71-74; <a href="#">Circulaire de sollicitation de procurations 2024</a> , p. 33-34, 90                      |  |
| 2-25    Processus de remédiation des impacts négatifs                               | <a href="#">Rapport sur le développement durable 2022</a> , Signalement des préoccupations, p. 73; <a href="#">Circulaire de sollicitation de procurations 2024</a> , p. 33-34 |  |
| 2-26    Mécanismes permettant de demander conseil et de soulever des préoccupations | <a href="#">Rapport sur le développement durable 2022</a> , p. 72-73; <a href="#">Circulaire de sollicitation de procurations 2024</a> , p. 33-34                              |  |
| 2-27    Conformité aux législations et aux réglementations                          | <a href="#">Supplément de données 2023 / Index GRI et SASB</a> , p. 7; <a href="#">Rapport annuel 2023</a> , p. 66-69, 115-117   |  |
| 2-28    Adhésions à des associations  | <a href="#">Rapport sur le développement durable 2022</a> , Prix et récompenses, p. 1, 5, 54, 72; <a href="#">Réponse au CDP 2023</a> , p. 73-75                               |  |
| <b>ENGAGEMENT AUPRÈS DES INTERVENANTS</b>   |  |  |
| 2-29    Approche de l'engagement auprès des intervenants                            | <a href="#">Rapport sur le développement durable 2022</a> , p. 63, 80; <a href="#">Circulaire de sollicitation de procurations 2024</a> , p. 46-47                             |  |
| 2-30    Conventions collectives   | <a href="#">Supplément de données 2023 / Index GRI et SASB</a> , p. 10   |  |
| <b>GRI 3 : APPROCHE MANAGÉRIALE 2021</b>  |  |  |
| 3-1    Processus pour déterminer les sujets importants                              | <a href="#">Supplément de données 2023 / Index GRI et SASB</a> , p. 2  |  |
| 3-2    Liste des sujets importants  | <a href="#">Supplément de données 2023 / Index GRI et SASB</a> , p. 2  |  |

| Divulcation GRI  | Réponse / Emplacement, Page et URL   | Omissions / Explication   |
|--|--|---|
| <b>NORMES THÉMATIQUES</b>  |  |   |
| <b>GRI 200 : ÉCONOMIQUES</b>                                       |  |   |
| <b>GRI 201 : PERFORMANCE ÉCONOMIQUES 2016</b>                      |  |   |
| 3-3  | Approche managériale   | Rapport sur le développement durable 2022, p. 57-67   |
| 201-1  | Valeur économique directe générée et distribuée  | Supplément de données 2023 / Index GRI et SASB, p. 15   |
| 201-2  | Implications financières et autres risques et opportunités dus au changement climatique  | Réponse au CDP 2023, Risques et possibilités, p. 14-27  |
| 201-3  | Obligations liées au régime à prestations déterminées et autres régimes de retraite  | Rapport annuel 2023, Régimes de retraite et d'avantages complémentaires de retraite, p. 108-118 |
| 201-4  | Aide financière publique   | Rapport annuel 2023, p. 32, 50, 58-59, p. 97-100; Réponse au CDP 2023, p. 44                    |
| <b>GRI 204 : PRATIQUES D'APPROVISIONNEMENT 2016</b>                |  |   |
| 3-3  | Approche managériale   | Rapport sur le développement durable 2022, p. 58-60, 62, 72-73                                  |
| 204-1  | Part des dépenses reliées aux fournisseurs locaux  | Supplément de données 2023 / Index GRI et SASB, p. 15   |
| <b>GRI 300 : ENVIRONNEMENTALES</b>                                 |  |   |
| <b>GRI 302 : ÉNERGIE 2016</b>                                      |  |   |
| 3-3  | Approche managériale   | Rapport sur le développement durable 2022, p. 28-45   |
| 302-1  | Consommation énergétique au sein de l'organisation   | Supplément de données 2023 / Index GRI et SASB, p. 5-6; Réponse au CDP 2023, p. 57-59           |
| 302-2  | Consommation énergétique en dehors de l'organisation   | Supplément de données 2023 / Index GRI et SASB, p. 5-6  |
| 302-3  | Intensité énergétique  | Supplément de données 2023 / Index GRI et SASB, p. 5-6; Réponse au CDP 2023, p. 57-59           |
| 302-4  | Réduction de la consommation d'énergie   | Supplément de données 2023 / Index GRI et SASB, p. 5-6; Réponse au CDP 2023, p. 57-59           |
| <b>GRI 305 : ÉMISSIONS 2016</b>                                    |  |   |
| 103  | Approche managériale   | Rapport sur le développement durable 2022, p. 29-39   |
| 305-1  | Total des émissions de GES directes (domaine 1)  | Supplément de données 2023 / Index GRI et SASB, p. 5  |
| 305-2  | Émissions de GES indirectes (domaine 2)  | Supplément de données 2023 / Index GRI et SASB, p. 5  |
| 305-3  | Autres émissions de GES indirectes (domaine 3)   | Supplément de données 2023 / Index GRI et SASB, p. 5  |
| 305-4  | Intensité des émissions de GES   | Supplément de données 2023 / Index GRI et SASB, p. 5  |
| 305-5  | Réduction des émissions de GES   | Supplément de données 2023 / Index GRI et SASB, p. 5  |
| 305-7  | Émissions d'oxydes d'azote (NO <sub>x</sub> ), d'oxydes de soufre (SO <sub>x</sub> ) et autres émissions atmosphériques significatives | Supplément de données 2023 / Index GRI et SASB, p. 5  |
| <b>GRI 306 : DÉCHETS 2020</b>                                      |  |   |
| 3-3  | Approche managériale   | Rapport sur le développement durable 2022, p. 29, 40-42   |
| 306-1  | Production de déchets et répercussions importantes liées aux déchets   | Rapport sur le développement durable 2022, p. 29, 40-42   |
| 306-2  | Gestion des impacts importants liés aux déchets  | Rapport sur le développement durable 2022, p. 29, 40-42   |
| 306-3  | Déchets générés  | Supplément de données 2023 / Index GRI et SASB, p. 6  |
| 306-4  | Déchets détournés de l'élimination   | Supplément de données 2023 / Index GRI et SASB, p. 6  |
| 306-5  | Déchets dirigés vers l'élimination   | Supplément de données 2023 / Index GRI et SASB, p. 6  |
| <b>GRI 308 : ÉVALUATION ENVIRONNEMENTALE DES FOURNISSEURS 2016</b> |  |   |
| 3-3  | Approche managériale   | Rapport sur le développement durable 2022, p. 60, 62-63, 72-73                                  |
| 308-1  | Nouveaux fournisseurs analysés en fonction de critères environnementaux  | Supplément de données 2023 / Index GRI et SASB, p. 15   |
| 308-2  | Impacts environnementaux négatifs dans la chaîne d'approvisionnement et mesures prises   | Rapport sur le développement durable 2022, p. 36, 39, 58-63, 72-73                              |

| Divulgence GRI  | Réponse / Emplacement, Page et URL   | Omissions / Explication  |
|---|--|--|
| <b>GRI 400 : SOCIALES</b>                             |  |  |
| <b>GRI 401 : EMPLOI 2016</b>                          |  |  |
| 3-3   | Approche managériale   |  |
| 401-1   | Nouveaux membres du personnel et roulement du personnel  |  |
| 401-2   | Avantages offerts aux employés à temps plein qui ne sont pas offerts aux employés temporaires ou à temps partiel       | <b>Exigences omises :</b> Étendue complète des avantages standard accordés aux employés à temps plein de l'organisation et non aux employés temporaires ou à temps partiel, par principaux sites opérationnels.<br><b>Raison :</b> Informations indisponibles / incomplètes<br><b>Explication :</b> Le CN ne déclare pas l'étendue complète des avantages sociaux offerts aux employés à temps plein et non aux employés temporaires ou à temps partiel, car cette information varie selon nos opérations. |
| 401-3   | Congé parental   | <b>Exigences omises :</b> Nombre total d'employés ayant eu droit et ayant pris un congé parental, par sexe, y compris les taux de reprise du travail et de rétention des employés ayant pris un congé parental.<br><b>Raison :</b> Informations indisponibles / incomplètes<br><b>Explication :</b> Nous ne collectons pas de données sur cet indicateur.  |
| <b>GRI 402 : RELATIONS PATRONALES-SYNDICALES 2016</b> |  |  |
| 3-3   | Approche managériale   |  |
| 402-1   | Préavis minimal pour les changements opérationnels   |  |
| <b>GRI 403 : SANTÉ ET SÉCURITÉ AU TRAVAIL 2018</b>    |  |  |
| 3-3   | Approche managériale   |  |
| 403-1   | Système de gestion de la santé et de la sécurité au travail  |  |
| 403-2   | Identification des dangers, évaluation des risques et enquête sur les incidents  |  |
| 403-3   | Services de santé au travail   |  |
| 403-4   | Participation et consultation des travailleurs et communication relative à la santé et à la sécurité au travail        |  |
| 403-5   | Formation des travailleurs sur la santé et la sécurité au travail  |  |
| 403-6   | Promotion de la santé des travailleurs   |  |
| 403-7   | Prévention et atténuation des impacts sur la santé et la sécurité au travail directement liés aux relations d'affaires |  |
| 403-8   | Travailleurs couverts par un système de gestion de la santé et de la sécurité au travail                               |  |
| 403-9   | Blessures liées au travail   |  |

| Divulgence GRI  | Réponse / Emplacement, Page et URL  | Omissions / Explication  |
|---|---|--|
| 403-10 Maladies professionnelles  |   | <p><b>Exigences omises :</b> Pour tous les employés et pour tous les travailleurs qui ne sont pas employés, mais dont le travail et/ou le lieu de travail est contrôlé par l'organisation : le nombre de décès suite à une maladie professionnelle, le nombre de cas de maladies professionnelles enregistrables et les principaux types de maladies professionnelles.</p> <p><b>Raison :</b> Informations indisponibles / incomplètes</p> <p><b>Explication :</b> Nous ne collectons pas de données sur cet indicateur.</p> |
| <b>GRI 404 : FORMATION ET ÉDUCATION 2016</b>  |   |  |
| 3-3 Approche managériale  | Rapport sur le développement durable 2022, p. 47, 49-51   |  |
| 404-1 Nombre moyen d'heures de formation par an par employé   | Supplément de données 2023 / Index GRI et SASB, p. 12   |  |
| 404-2 Programmes de mise à niveau des compétences des employés et programmes d'aide à la transition         | Rapport sur le développement durable 2022, p. 47, 49-51   |  |
| 404-3 Pourcentage d'employés bénéficiant de revues de performance et d'évolution de carrière                | Supplément de données 2023 / Index GRI et SASB, p. 12   |  |
| <b>GRI 405 : DIVERSITÉ ET ÉQUITÉ EN EMPLOI 2016</b>   |   |  |
| 3-3 Approche managériale  | Rapport sur le développement durable 2022, p. 47, 52-54   |  |
| 405-1 Diversité des organes de gouvernance et des employés  | Supplément de données 2023 / Index GRI et SASB, p. 12-14  |  |
| 405-2 Ratio du salaire de base et de la rémunération des femmes et des hommes                               | Supplément de données 2023 / Index GRI et SASB, p. 14   |  |
| <b>GRI 411 : DROITS DES PEUPLES AUTOCHTONES 2016</b>  |   |  |
| 3-3 Approche managériale  | Rapport sur le développement durable 2022, p. 61-63; Site Web du CN, Relations avec les Autochtones                 |  |
| 411-1 Cas de violations des droits des Peuples Autochtones  | Le CN n'a relevé aucun incident de violation des droits des Peuples Autochtones en 2023.                            |  |
| <b>GRI 413 : COMMUNAUTÉS LOCALES 2016</b>   |   |  |
| 3-3 Approche managériale  | Rapport sur le développement durable 2022, p. 43-45, 57-67  |  |
| 413-1 Activités impliquant la communauté locale, évaluation des impacts et programmes de développement      | Supplément de données 2023 / Index GRI et SASB, p. 15<br>Rapport sur le développement durable 2022, p. 43-45, 57-67 |  |
| 413-2 Activités générant des impacts négatifs substantiels, réels ou potentiels sur les communautés locales | Supplément de données 2023 / Index GRI et SASB, p. 15<br>Rapport sur le développement durable 2022, p. 43-45, 57-67 |  |
| <b>GRI 414 : ÉVALUATION SOCIALE DES FOURNISSEURS 2016</b>   |   |  |
| 3-3 Approche managériale  | Rapport sur le développement durable 2022, p. 60, 62  |  |
| 414-1 Nouveaux fournisseurs analysés en fonction de critères sociaux  | Supplément de données 2023 / Index GRI et SASB, p. 15   |  |
| 414-2 Impacts sociaux négatifs dans la chaîne d'approvisionnement et mesures prises                         | Rapport sur le développement durable 2022, p. 60, 62, 73  |  |
| <b>GRI 415 : POLITIQUE PUBLIQUE 2016</b>  |   |  |
| 3-3 Approche managériale  | Réponse au CDP 2023, p. 73-75; Site Web du CN, Contributions et activités politiques                                |  |
| 415-1 Contributions politiques  | Réponse au CDP 2023, p. 73-75; Site Web du CN, Contributions et activités politiques                                |  |

# INDEX SASB

L'index Sustainability Accounting Standards Board (SASB) a été établi en conformité avec le segment du transport ferroviaire. L'index renvoie à des renseignements pertinents présentés dans le Supplément de données 2023 / Index GRI et SASB, ainsi que dans d'autres rapports réglementaires ou volontaires.

| Divulgence SASB   | Réponse / emplacement, page et URL  |
|---|---|
| <b>SUJETS DE DIVULGATION ET MESURES COMPTABLES</b>  |   |
| <b>ÉMISSIONS DE GAZ À EFFET DE SERRE</b>  |   |
| 110a.1 Émissions brutes mondiales du domaine 1  | Supplément de données 2023 / Index GRI et SASB, p. 5  |
| 110a.2 Discussion de la stratégie ou du plan à long et à court terme pour gérer les émissions du domaine 1, objectifs de réduction des émissions et analyse de la performance par rapport à ces objectifs | Rapport sur le développement durable 2022, p. 30-35;<br>Circulaire de sollicitation de procurations 2024, p. 48-51                                      |
| 110a.3 Consommation totale de carburant, pourcentage renouvelable   | Supplément de données 2023 / Index GRI et SASB, p. 5-6;<br>Réponse au CDP 2023, p. 58-59  |
| <b>QUALITÉ DE L'AIR</b>   |   |
| 120a.1 Émissions atmosphériques de 1) NO <sub>x</sub> (excluant le N <sub>2</sub> O) et de 2) particules en suspension (PM10)   | Supplément de données 2023 / Index GRI et SASB, p. 6  |
| <b>SANTÉ ET SÉCURITÉ DU PERSONNEL</b>   |   |
| 320a.1 1) Taux total d'incidents déclarables (TRIR), 2) taux de fréquence des accidents mortels et 3) taux de fréquence des quasi-accidents (NMFR)  | Supplément de données 2023 / Index GRI et SASB, p. 8;<br>Rapport sur le développement durable 2022, p. 19-24  |
| <b>COMPORTEMENT CONCURRENTIEL</b>   |   |
| 520a.1 Montant total des pertes financières découlant des poursuites judiciaires liées à des pratiques anticoncurrentielles   | Le CN n'a pas subi de pertes financières découlant de procédures judiciaires liées à des pratiques anticoncurrentielles pour les exercices 2020 à 2023. |
| <b>GESTION DES ACCIDENTS ET DE LA SÉCURITÉ</b>  |   |
| 540a.1 Nombre d'accidents et d'incidents  | Supplément de données 2023 / Index GRI et SASB, p. 8  |
| 540a.2 Nombre de 1) fuites résultant d'un accident et de 2) fuites ne résultant pas d'un accident   | Supplément de données 2023 / Index GRI et SASB, p. 9  |
| 540a.3 Nombre d'infractions visées par des recommandations de la FRA  | Supplément de données 2023 / Index GRI et SASB, p. 9  |
| 540a.4 Fréquence des inspections internes de l'intégrité des rails  | Supplément de données 2023 / Index GRI et SASB, p. 9;<br>Rapport sur le développement durable 2022, p. 25-27  |
| <b>MESURES DES ACTIVITÉS</b>  |   |
| 000.A Nombre de wagons complets transportés   | Supplément de données 2023 / Index GRI et SASB, p. 4; Rapport annuel 2023, p. 1   |
| 000.B Nombre d'unités intermodales transportées   | Supplément de données 2023 / Index GRI et SASB, p. 4; Rapport annuel 2023, p. 1   |
| 000.C Mille de voie   | Supplément de données 2023 / Index GRI et SASB, p. 4; Rapport annuel 2023, p. 1   |
| 000.D Tonnes-milles commerciales (TMC)  | Supplément de données 2023 / Index GRI et SASB, p. 4; Rapport annuel 2023, p. 1   |
| 000.E Effectif  | Supplément de données 2023 / Index GRI et SASB, p. 4; Rapport annuel 2023, p. 1   |

## PERSONNE-RESSOURCE

Nous vous invitons à nous transmettre vos commentaires et questions sur le présent rapport. Pour ce faire, veuillez communiquer avec :

François Bélanger  
Premier directeur principal, Développement durable  
francois.belanger@cn.ca

Téléphone : 514 773-6647

Compagnie des chemins de fer nationaux du Canada  
935, rue de La Gauchetière Ouest  
Montréal (Québec) H3B 2M9

Téléphone : 1 888 888-5909

**SUR LA PHOTO**  
Ci-dessus : Swan Landing, Alberta (Photo prise par **Nicolas Houde**, membre du personnel du CN)  
Couverture : Trimble, Tennessee (Photo prise par **Eric Graf**, membre du personnel du CN)

Dans le présent document, les mots « Compagnie », et « CN » désignent la Compagnie des chemins de fer nationaux du Canada ou ses filiales, selon le contexte.

**ÉNONCÉS PROSPECTIFS** : Certains énoncés contenus dans le présent rapport constituent des « énoncés prospectifs » au sens de la *Private Securities Litigation Reform Act of 1995* des États-Unis et aux termes des lois canadiennes sur les valeurs mobilières, notamment des énoncés relatifs au CN, fondés sur l'évaluation et les hypothèses de la direction et accessibles au public. Ces informations prospectives comprennent également, sans s'y limiter, des déclarations relatives à nos stratégies et objectifs environnementaux, sociaux et de gouvernance (ESG), y compris nos objectifs climatiques et nos engagements en matière de développement durable. Ces énoncés, de par leur caractère prospectif, impliquent des risques, des incertitudes et des hypothèses. Le CN prévient que ses hypothèses pourraient ne pas s'avérer et qu'en raison de la conjoncture économique actuelle, ces hypothèses, qui étaient raisonnables au moment où elles ont été formulées, comportent un degré plus élevé d'incertitude. Les énoncés prospectifs peuvent se reconnaître à l'emploi de termes comme « croit », « prévoit », « s'attend à », « présume », « perspective », « planifie », « vise » ou d'autres termes semblables.

Les énoncés prospectifs ne constituent pas des garanties de rendement futur et impliquent des risques, des incertitudes et d'autres éléments susceptibles de modifier, de façon importante, les résultats, le rendement ou les réalisations réels du CN par rapport aux perspectives ou aux résultats, au rendement ou aux réalisations futurs contenus implicitement dans ces énoncés. Par conséquent, il est conseillé aux lecteurs de ne pas se fier indûment aux énoncés prospectifs. Les facteurs de risque importants qui pourraient influencer sur les énoncés prospectifs comprennent, sans en exclure d'autres, la conjoncture économique et commerciale en général, y compris les facteurs ayant des répercussions sur les chaînes d'approvisionnement mondiales comme les pandémies et les conflits et tensions géopolitiques; la concurrence dans le secteur; la variabilité des taux d'inflation, de change et d'intérêt; les variations de prix du carburant; les nouvelles dispositions législatives ou réglementaires; la conformité aux lois et règlements sur l'environnement; les mesures prises par les organismes de réglementation; l'augmentation des charges relatives à l'entretien et à l'exploitation; les menaces à la sécurité; la dépendance à l'égard de la technologie et les risques de cybersécurité connexes; les restrictions au commerce ou les modifications aux ententes de commerce international; le transport de matières dangereuses; les différents événements qui pourraient perturber l'exploitation, y compris les barrages illégaux sur les réseaux ferroviaires et les événements naturels comme les intempéries, les sécheresses, les incendies, les inondations et les tremblements de terre; les changements climatiques; les négociations syndicales et les interruptions de travail; les réclamations liées à l'environnement; les incertitudes liées aux enquêtes, aux poursuites ou aux autres types de réclamations et de litiges; les risques et obligations résultant de déraillements; l'échéancier et la réalisation des programmes de dépenses en immobilisations; la disponibilité et la compétitivité des coûts des carburants renouvelables et le développement de nouvelles technologies de propulsion des locomotives; de même que les autres risques décrits de temps à autre de façon détaillée dans des rapports déposés par le CN auprès des organismes de réglementation du commerce des valeurs mobilières au Canada et aux États-Unis. On pourra également trouver une description des principaux facteurs de risque pour le CN dans la section Rapport de gestion des rapports annuels et intermédiaires du CN ainsi que dans la Notice annuelle et le formulaire 40-F déposés par la Compagnie auprès des organismes de réglementation du commerce des valeurs mobilières au Canada et aux États-Unis et qui sont accessibles sur le site Web du CN.

Les énoncés prospectifs sont fondés sur l'information disponible à la date où ils sont formulés. Le CN ne peut être tenu de mettre à jour ou de réviser les énoncés prospectifs pour tenir compte d'événements futurs, de changements de situations ou de changements de convictions, à moins que ne l'exigent les lois applicables sur les valeurs mobilières. Si le CN décidait de mettre à jour un énoncé prospectif, il ne faudrait pas en conclure que le CN fera d'autres mises à jour relatives à cet énoncé, à des questions connexes ou à tout autre énoncé de nature prospective.





# NOTRE ENGAGEMENT EN MATIÈRE DE DÉVELOPPEMENT DURABLE

*L'engagement responsable* est au coeur même de la manière dont le CN bâtit un avenir durable. Cela signifie assurer le transport sécuritaire et efficace des marchandises, tout en cherchant à minimiser l'incidence sur l'environnement, attirer et maintenir en poste les meilleurs talents, contribuer à rendre plus sûres et plus fortes les collectivités, et respecter les normes de gouvernance les plus élevées. Notre engagement s'articule autour de cinq principes :

## ENVIRONNEMENT

Exercer nos activités de manière à réduire au minimum notre impact environnemental, tout en fournissant des services de transport plus propres et plus durables à nos clients.

## SÉCURITÉ

Être le chemin de fer le plus sécuritaire en Amérique du Nord en établissant une culture axée sur la sécurité sans compromis et en implantant un système de gestion conçu pour atténuer les risques et favoriser l'amélioration continue.

## PERSONNEL

Offrir un milieu de travail sécuritaire, stimulant et diversifié, où les membres de notre personnel peuvent réaliser leur plein potentiel et être reconnus pour leur contribution à notre réussite.

## COLLECTIVITÉ

Bâtir des collectivités plus sécuritaires et plus fortes en investissant dans le développement, en créant des avantages socio-économiques et en nous assurant d'ouvrir le dialogue avec tous les intervenants et les peuples autochtones.

## GOVERNANCE

Améliorer sans cesse notre culture d'intégrité et notre conduite éthique en matière commerciale, établissant ainsi un lien de confiance avec tous nos intervenants.

Restez en contact avec le CN :



[facebook.com/CNrail](https://facebook.com/CNrail)



[instagram.com/cnrailway](https://instagram.com/cnrailway)



[x.com/CN\\_CommFR](https://x.com/CN_CommFR)



[linkedin.com/company/cn](https://linkedin.com/company/cn)

[www.cn.ca](https://www.cn.ca)