

# PROCESSUS ET RÉSULTATS EN MATIÈRE D'IMPORTANCE RELATIVE DOUBLE DE LA DURABILITÉ

Engagement responsable



# PRIORISER LES SUJETS QUI COMPTENT LE PLUS

Nous appliquons les principes d'importance relative et d'inclusion des intervenants afin d'accorder la priorité aux questions qui importent le plus pour notre entreprise et la société. Nous pouvons ainsi mieux cibler nos impératifs stratégiques, améliorer les rapports que nous produisons et déterminer l'évolution de nos programmes de développement durable.

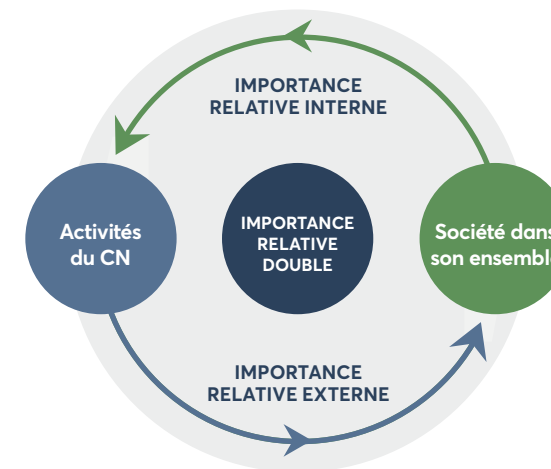
## Contexte

Depuis le début de notre processus d'évaluation de l'importance relative, il y a plus de dix ans, nous nous sommes concentrés sur la détermination et l'évaluation des questions de développement durable en fonction des perspectives des intervenants internes et externes. Grâce à cela, nous obtenons des renseignements précieux de la part de nos intervenants, notamment leurs attentes à notre égard, leur perception de notre performance, et les possibilités d'amélioration continue qui s'offrent à nous. Récemment, nous avons assisté à une évolution de la réflexion sur l'importance relative, qui est passée d'une importance relative unique, axée sur les questions prioritaires de l'entreprise et de ses principaux intervenants, à un processus d'importance relative double et en constante évolution.

Donc, en 2022, nous avons fait évoluer notre approche pour mener un processus d'importance relative double, conformément aux normes et lignes directrices internationales. Il s'agit d'une analyse des questions importantes relatives qui prend en compte non seulement notre situation et les perspectives des intervenants, mais aussi l'importance relative de ces questions pour notre activité, ainsi que les répercussions que nous pouvons avoir sur la société, l'économie, et le milieu environnant.

Le présent document donne un aperçu de notre approche en matière d'importance relative, des résultats de notre évaluation, et de nos priorités pour l'avenir.

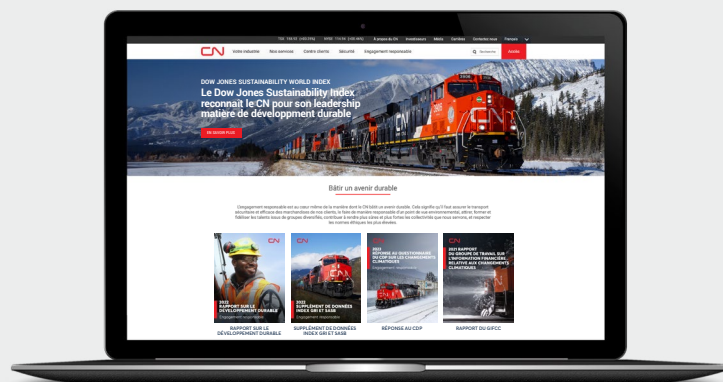
## IMPORTANCE RELATIVE DOUBLE



Conscients de la valeur du concept d'importance relative double, nous avons mené notre évaluation en tenant compte des risques et des occasions associés à nos activités, et de la façon dont ils peuvent affecter notre entreprise (importance relative interne) et la société dans son ensemble (importance relative externe).

**Importance relative interne :** Un sujet lié à la durabilité est considéré comme important si ses risques ou opportunités potentiels affectent directement ou indirectement les flux de trésorerie futurs à court, moyen ou long terme, d'une manière suffisante pour influencer sur la valeur de l'entreprise.

**Importance relative externe :** Un sujet lié à la durabilité est considéré comme important si, par suite de nos activités, il peut avoir des répercussions importantes sur les gens, l'économie, ou l'environnement.



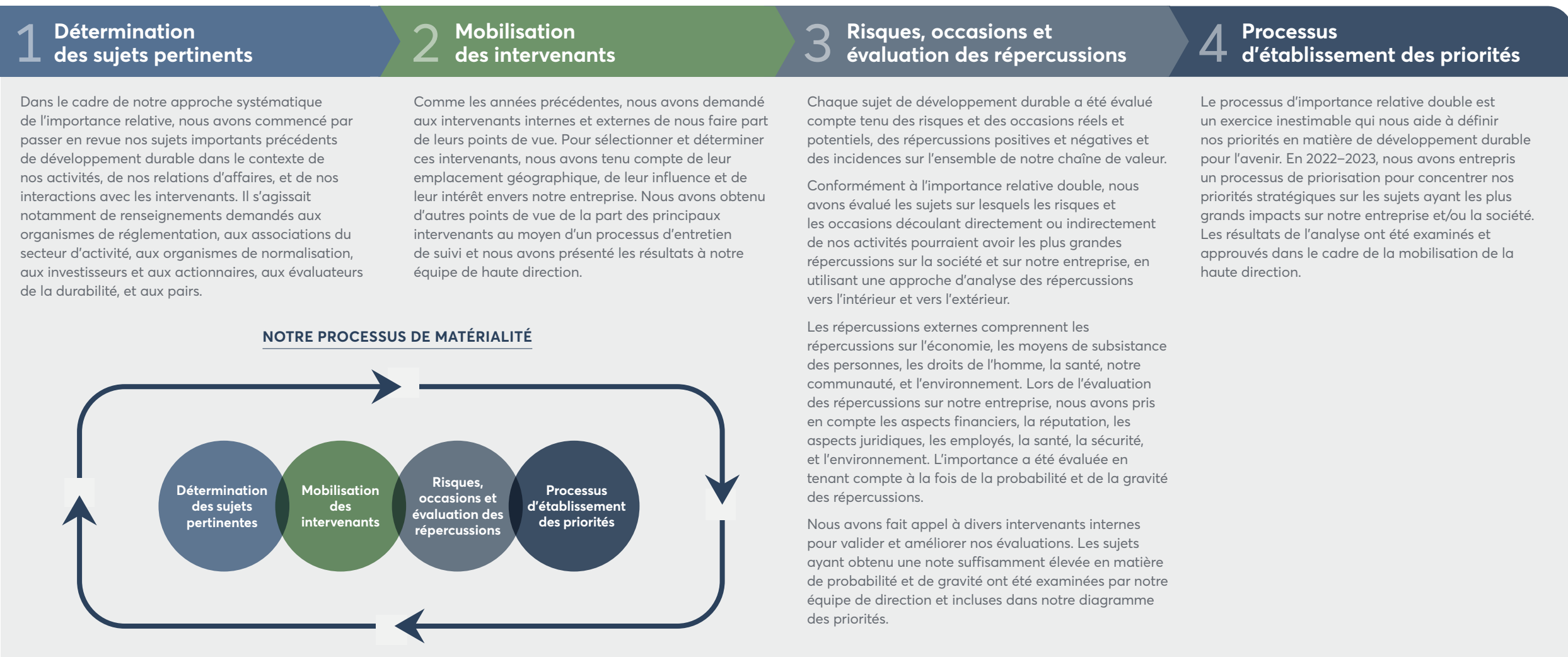
## NOS RAPPORTS SUR LA DURABILITÉ

Notre évaluation de l'importance relative nous aide à cibler nos priorités et à affiner nos rapports dans le cadre de notre engagement à faire preuve d'ouverture sur nos activités et à communiquer nos progrès. La section *Engagement responsable* de notre site Web offre un accès en ligne à notre ensemble complet de rapports sur la durabilité, y compris les publications les plus récentes de notre rapport sur la durabilité, du supplément de données, de la réponse au CDP, et de l'index GIFCC.

[www.cn.ca/fr/engagement-responsable](http://www.cn.ca/fr/engagement-responsable)

# Processus d'importance relative étape par étape

Notre processus d'importance relative correspond aux principes de l'importance relative double compte tenu des perspectives tirées des normes internationales, notamment l'*International Sustainability Standards Board*, la *Global Reporting Initiative* et la *Corporate Sustainability Reporting Directive*. Nous avons suivi un processus en quatre étapes.



Les répercussions externes comprennent les répercussions sur l'économie, les moyens de subsistance des personnes, les droits de l'homme, la santé, notre communauté, et l'environnement. Lors de l'évaluation des répercussions sur notre entreprise, nous avons pris en compte les aspects financiers, la réputation, les aspects juridiques, les employés, la santé, la sécurité, et l'environnement. L'importance a été évaluée en tenant compte à la fois de la probabilité et de la gravité des répercussions.

Nous avons fait appel à divers intervenants internes pour valider et améliorer nos évaluations. Les sujets ayant obtenu une note suffisamment élevée en matière de probabilité et de gravité ont été examinés par notre équipe de direction et incluses dans notre diagramme des priorités.

# Résultats de l'évaluation

## Point de vue des parties prenantes

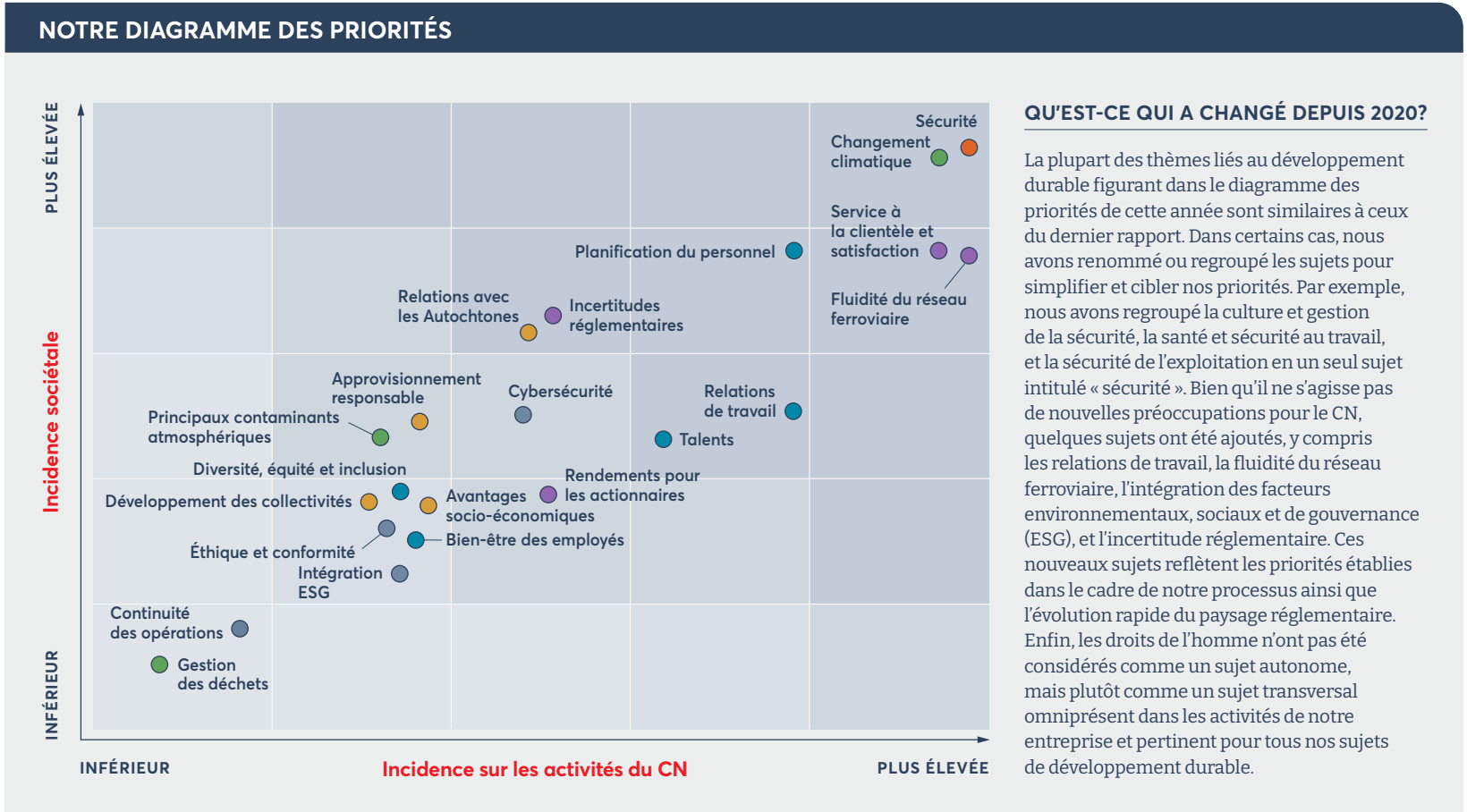
En 2022, 248 intervenants ont répondu à un sondage que nous avons mené par voie électronique pour comprendre les sujets qui ont le plus de poids sur leurs décisions et la perspective du CN sur le plan du développement durable. Divers groupes ont été mobilisés : membres du personnel, fournisseurs, gouvernements, associations ferroviaires, clients, investisseurs, syndicats, Peuples Autochtones, groupes communautaires et organismes non gouvernementaux.

## Notre diagramme des priorités

Les sujets ayant un impact significatif inférieur, moyen ou plus élevé sont représentés dans notre diagramme des priorités. Nous avons également déterminé où les répercussions pouvaient se faire sentir à l'intérieur et à l'extérieur de notre entreprise, dans l'ensemble de notre chaîne de valeur, en utilisant un code de couleur.

### Catégorie d'impacts

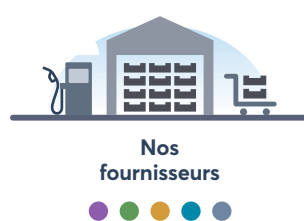
- Viabilité financière
- Environnement
- Sécurité
- Personnel
- Incidence sur l'économie et les collectivités
- Gouvernance



### QU'EST-CE QUI A CHANGÉ DEPUIS 2020?

La plupart des thèmes liés au développement durable figurant dans le diagramme des priorités de cette année sont similaires à ceux du dernier rapport. Dans certains cas, nous avons renommé ou regroupé les sujets pour simplifier et cibler nos priorités. Par exemple, nous avons regroupé la culture et gestion de la sécurité, la santé et sécurité au travail, et la sécurité de l'exploitation en un seul sujet intitulé « sécurité ». Bien qu'il ne s'agisse pas de nouvelles préoccupations pour le CN, quelques sujets ont été ajoutés, y compris les relations de travail, la fluidité du réseau ferroviaire, l'intégration des facteurs environnementaux, sociaux et de gouvernance (ESG), et l'incertitude réglementaire. Ces nouveaux sujets reflètent les priorités établies dans le cadre de notre processus ainsi que l'évolution rapide du paysage réglementaire. Enfin, les droits de l'homme n'ont pas été considérés comme un sujet autonome, mais plutôt comme un sujet transversal omniprésent dans les activités de notre entreprise et pertinent pour tous nos sujets de développement durable.

### OÙ DES RÉPERCUSSIONS PEUVENT SE PRODUIRE LE LONG DE LA CHAÎNE DE VALEUR DU CN



## Sujets importants

### VIABILITÉ FINANCIÈRE

#### Continuité des opérations

Avoir un plan pour prévenir, traiter et se remettre des menaces potentielles pour assurer la continuité des opérations.

#### Fluidité du réseau ferroviaire

Investir dans notre réseau pour renforcer la sécurité, la capacité et la résilience, ainsi que prendre des mesures pour élaborer, exécuter et vendre un plan qui optimise la fluidité du réseau.

#### Incertitudes réglementaires

Minimiser la possibilité d'une nouvelle réglementation ou d'un renforcement de la réglementation existante touchant les activités du CN, sa position concurrentielle et/ou son accès au capital.

#### Rendements pour les actionnaires

Créer de la valeur financière et non financière à long terme pour les actionnaires.

#### Service à la clientèle et satisfaction

Répondre aux attentes des clients et améliorer continuellement les relations et la performance.

### ENVIRONNEMENT

#### Changement climatique

Prendre en compte les risques et les opportunités physiques et transitionnels liés aux changements climatiques et construire un modèle d'affaires résilient qui contribue à limiter le réchauffement climatique à 1,5°C.

#### Gestion des déchets

Avoir des politiques et des programmes pour minimiser et éliminer adéquatement les déchets et promouvoir les principes de l'économie circulaire.

#### Principaux contaminants atmosphériques

Minimiser les émissions de dioxyde de soufre, de dioxyde d'azote, des particules et d'autres contaminants atmosphériques pour le bien des travailleurs, des collectivités et de l'environnement dans les zones touchées par nos activités.

### SÉCURITÉ

#### Sécurité

Avoir une culture, des processus, des programmes, une sensibilisation et des inspections efficaces en matière de sécurité pour prévenir les accidents et les blessures, tout en investissant dans les infrastructures et innovations technologiques.

### PERSONNEL

#### Bien-être des employés

Avoir des politiques et des programmes sur la santé mentale et physique et le bien-être des gens.

#### Diversité, équité et inclusion

Créer un milieu de travail inclusif et entretenir des relations fondées sur l'équité et l'appartenance.

#### Planification du personnel

Planification visant l'harmonisation stratégique du capital humain de l'organisation avec son orientation opérationnelle, y compris l'attraction et la rétention des talents.

#### Relations de travail

Avoir des politiques et des programmes pour respecter la négociation collective et la liberté d'association.

#### Talent

Offrir un milieu de travail sécuritaire, stimulant et diversifié, où nos membres du personnel peuvent atteindre leur plein potentiel et être reconnus pour leur contribution à notre réussite.

### COLLECTIVITÉ

#### Approvisionnement responsable

Renforcer l'intégration des facteurs ESG dans les processus d'approvisionnement pour améliorer les coûts, encourager l'innovation durable et réduire les risques liés aux chaînes d'approvisionnement.

#### Avantages socio-économiques

Produire des retombées économiques positives mesurables qui améliorent la licence d'exploitation du CN et les moyens de subsistance de la société, conformément aux objectifs de développement durable des Nations Unies.

#### Développement des collectivités

Collaborer avec les intervenants afin d'identifier et d'aborder les sujets qui leur tiennent à cœur, tout en maximisant notre impact grâce à des stratégies de développement des collectivités, y compris des dons et des commandites.

#### Relations avec les Autochtones

Avoir des politiques et des programmes pour engager et promouvoir les peuples Autochtones dans les affaires, le travail et les communautés.

### GOUVERNANCE

#### Cybersécurité

Avoir des politiques, des systèmes et des processus pour protéger l'information et assurer la cybersécurité.

#### Éthique et conformité

S'assurer que nos activités et celles de nos partenaires sont menées de manière légale et éthique, en respectant des normes de conduite rigoureuses.

#### Intégration des facteurs ESG

Intégrer et mettre en œuvre les facteurs ESG dans toutes les fonctions de l'entreprise.



# NOTRE ENGAGEMENT EN MATIÈRE DE DÉVELOPPEMENT DURABLE

L'*engagement responsable* est au cœur même de la manière dont le CN bâtit un avenir durable. Cela signifie qu'il faut assurer le transport sécuritaire et efficace des marchandises de nos clients, le faire de manière responsable d'un point de vue environnemental, attirer, former et fidéliser les talents issus de groupes diversifiés, contribuer à rendre plus sûres et plus fortes les collectivités que nous servons, et respecter les normes de gouvernance les plus élevées. Notre engagement s'articule autour de cinq principes :

## ENVIRONNEMENT

Exercer nos activités d'une manière cherchant à minimiser l'incidence sur l'environnement, tout en offrant des modes de transport plus propres et plus durables à nos clients.

## SÉCURITÉ

Être le chemin de fer le plus sécuritaire en Amérique du Nord en établissant une culture axée sur la sécurité sans compromis et en mettant en œuvre des systèmes conçus pour atténuer les risques et favoriser l'amélioration continue.

## PERSONNEL

Offrir un milieu de travail sécuritaire, stimulant et diversifié, où les membres de notre personnel peuvent réaliser leur plein potentiel et être reconnus pour leur contribution à notre réussite.

## COLLECTIVITÉ

Bâtir des collectivités plus sûres et plus fortes en investissant dans le développement communautaire, en créant des avantages socioéconomiques positifs et en assurant un dialogue ouvert avec tous les intervenants, y compris les Peuples Autochtones.

## GOVERNANCE

Améliorer sans cesse notre culture d'intégrité et d'éthique commerciale, établissant ainsi un lien de confiance avec tous nos intervenants.

Restez en contact avec le CN :



[facebook.com/CNrail](https://facebook.com/CNrail)



[instagram.com/cnrailway](https://instagram.com/cnrailway)



[twitter.com/CN\\_CommFR](https://twitter.com/CN_CommFR)



[linkedin.com/company/cn](https://linkedin.com/company/cn)

[www.cn.ca](https://www.cn.ca)